

## สภาพทั่วไปและข้อมูลพื้นฐาน

### ๑. ด้านกายภาพ

#### ๑.๑ ที่ตั้งของหมู่บ้าน/ชุมชน/ตำบล

เดิมตำบลหนองกอมเกาะขึ้นกับตำบลมีชัย อำเภอเมืองหนองคาย จังหวัดหนองคาย เนื่องจากตำบลมีชัยมีจำนวนหมู่บ้านมาก เมื่อปี พ.ศ. ๒๕๒๔ จึงขอแยกมาเป็นตำบลหนองกอมเกาะ และในปี พ.ศ. ๒๕๓๙ เทศบาลเมืองหนองคาย ได้ทำการขยายเขตออกมารอบคลุมพื้นที่ตำบลหนองกอมเกาะดังนี้ บ้านดอนคู่ หมู่ที่ ๑ ครอบคลุมทั้งหมู่บ้าน บ้านนาทาหมู่ที่ ๕ บ้านนาไก่อ หมู่ที่ ๒ บ้านหนองขาม หมู่ที่ ๑๐ และบ้านโคกแมงเงา หมู่ที่ ๑๒ ครอบคลุมบางส่วน จึงทำให้ตำบลหนองกอมเกาะมีหมู่บ้านในเขตการปกครอง จำนวน ๑๑ หมู่บ้าน จนถึงปัจจุบัน

ที่มาของชื่อตำบลหนองกอมเกาะ ได้มีคำเล่าขานต่อกันมาว่า เดิมมีหนองน้ำขนาดใหญ่ (ปัจจุบันยังคงมีอยู่แต่ขนาดเล็กลง) ล้อมรอบด้วยป่าไม้ทึบ ไม่มีถนนรอบหนอง หากมีผู้ใดพลัดหลงเข้ามาที่หนองน้ำแห่งนี้ จะต้องเดินรอบหนองจึงจะหาทางออกได้ ในการเดินรอบหนองกอมเกาะ แห่งนี้ต้องใช้เวลานานมาก จนทำเดินธรรมดาที่เดินหลังตรง กลายเป็นเดินในลักษณะหลังค่อม (ภาษาอีสานเดินหลังกอม และมีคำสร้อยต่อท้ายว่า เก้าะ เป็นเดินจนหลังกอมเก้าะ จึงได้ตั้งชื่อหนองน้ำนั้นว่า หนองกอมเก้าะ ต่อมาได้มีการเพี้ยนสำเนียงการพูด จึงกลายเป็น หนองกอมเกาะ และมีหมู่บ้านตั้งอยู่ริมหนองน้ำ ตั้งชื่อหมู่บ้านว่า บ้านหนองกอมเกาะ หมู่ที่ ๙ จนถึงปัจจุบัน)

ด้านที่ตั้ง อาณาเขต เขตการปกครอง : องค์การบริหารส่วนตำบลหนองกอมเกาะตั้งอยู่ทางด้านทิศตะวันตกเฉียงใต้ของที่ว่าการอำเภอเมืองหนองคาย ห่างจากที่ว่าการอำเภอเมืองหนองคายประมาณ ๔ กิโลเมตร มีพื้นที่ประมาณ ๒๖ ตารางกิโลเมตร หรือประมาณ ๑๖,๒๕๐ ไร่ (ไม่รวมเนื้อที่หนองกอมเกาะ ๓,๐๐๐ ไร่) แบ่งการปกครองออกเป็น ๑๑ หมู่บ้าน โดยทิศเหนือจรดเขตเทศบาลเมืองหนองคาย ทิศใต้จรดตำบลค่ายบกหวาน ทิศตะวันออกจรดตำบลโพธิ์ชัย ทิศตะวันตกจรดตำบลเมืองหมี่

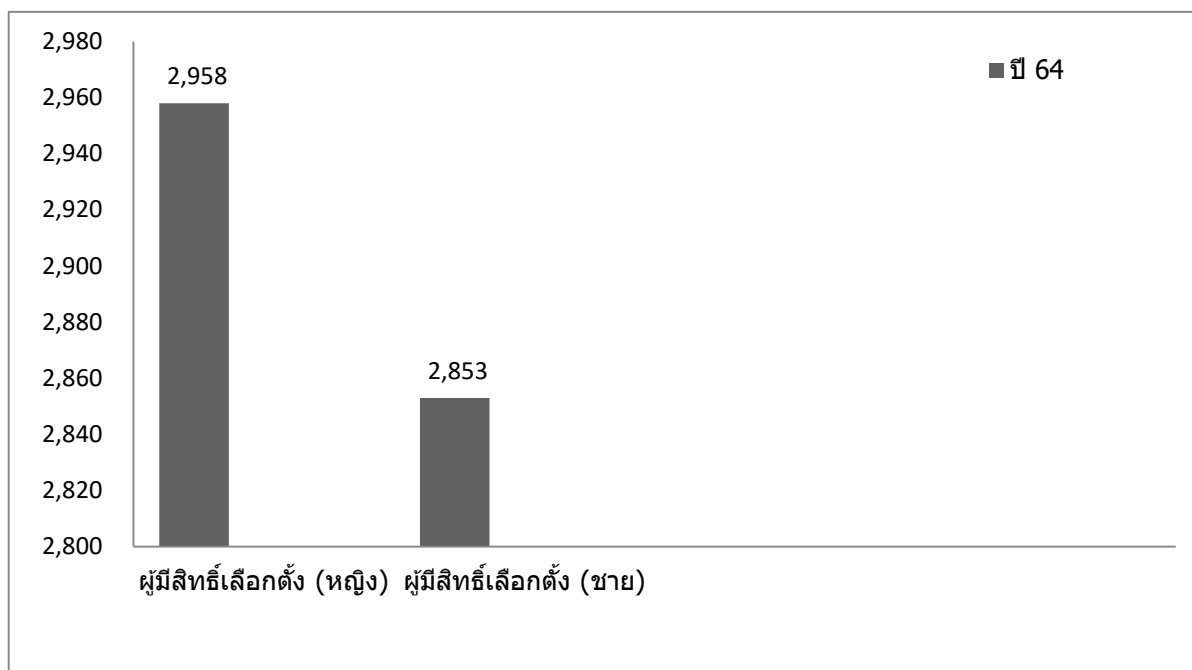
๑.๒ ลักษณะภูมิประเทศ ตำบลหนองกอมเกาะ มีพื้นที่ติดกับอำเภอเมืองหนองคาย จังหวัดหนองคาย มีหนองน้ำขนาดใหญ่ประมาณ ๓,๐๐๐ ไร่ (เขตพื้นที่ชุ่มน้ำระดับชาติ) โดยจังหวัดหนองคายมีอาณาบริเวณเรียบแม่น้ำโขง มีแม่น้ำโขง เป็นแนวเขตกั้นกับประเทศลาว

๑.๓ ลักษณะภูมิอากาศ ตำบลหนองกอมเกาะ อำเภอเมืองหนองคาย จังหวัดหนองคาย ลักษณะภูมิอากาศ ฤดูฝนจะเริ่มตั้งแต่เดือนพฤษภาคมเรื่อยไปจนถึงปลายเดือนตุลาคม และมักปรากฏเสมอว่าฝนทิ้งช่วงในเดือนมิถุนายนถึงเดือนกรกฎาคม แต่ระยะเวลาการทิ้งช่วงมักจะไม่เหมือนกันในแต่ละปี ฤดูหนาวเนื่องจากจังหวัดหนองคายเป็นจังหวัดที่ตั้งอยู่ทางทิศตะวันออกเฉียงเหนือสุดของประเทศ ทำให้ได้รับอิทธิพลลมมรสุมตะวันออกเฉียงเหนือก่อนภูมิภาคอื่น อุณหภูมิจะเริ่มลดต่ำลงตั้งแต่เดือนตุลาคมและจะสิ้นสุดปลายเดือนมกราคม ฤดูร้อน ถึงแม้ว่าเคยปรากฏบ่อยครั้งว่าอากาศยังคงหนาวเย็นยืดเยื้อมาจนถึงปลายเดือนกุมภาพันธ์ โดยส่วนใหญ่แล้วอากาศจะ เริ่มอบอ้าว ในเดือนกุมภาพันธ์ไปจนถึงประมาณต้นเดือนพฤษภาคมซึ่งอาจจะมีฝน เริ่มตกอยู่บ้างในปลายเดือนเมษายน

๑.๔ ลักษณะของดิน ตำบลหนองกอมเกาะ อำเภอเมืองหนองคาย จังหวัดหนองคาย ลักษณะดินเป็นดินร่วนปนทราย เหมาะแก่การเพาะปลูกพืชได้ทุกชนิด เช่น ข้าว พืชผักสวนครัว ลักษณะผลิตแบบผสมผสาน

## ๒. ด้านการเมือง/การปกครอง

๒.๑ เขตการเลือกตั้ง : หน่วยเป็นคน จำนวนผู้มีสิทธิ ๓ สิงหาคม ๒๕๖๔ จำนวนผู้มีสิทธิ ๕,๘๑๑ คน (ที่มาสำนักทะเบียนท้องถิ่นอำเภอเมืองหนองคาย)



องค์การบริหารส่วนตำบลหนองกอมเกาะ มีการปกครองท้องที่ ๑๑ หมู่บ้าน ประกอบด้วย คณะผู้บริหารและสมาชิกสภาองค์การบริหารส่วนตำบล ๑๑ คน ดังต่อไปนี้

### ๑. คณะผู้บริหารองค์การบริหารส่วนตำบล

- |                          |   |
|--------------------------|---|
| ๑. นางสุภา นันทะมีชัย    | นายกองค์การบริหารส่วนตำบลหนองกอมเกาะ          |
| ๒. นายประหส์ โคตะเสนา    | รองนายกองค์การบริหารส่วนตำบลหนองกอมเกาะ       |
| ๓. นายวิสันต์ ชีชาพรหม   | รองนายกองค์การบริหารส่วนตำบลหนองกอมเกาะ       |
| ๔. นางสาวเนียง บุญจันทร์ | เลขานุการนายกองค์การบริหารส่วนตำบลหนองกอมเกาะ |

### ๒. ฝ่ายสภาองค์การบริหารส่วนตำบล ประกอบด้วย

- |                       |  |
|-----------------------|--|
| ๑. นายสำรอง ชันซ้อน   | ประธานสภาองค์การบริหารส่วนตำบลหนองกอมเกาะ    |
| ๒. นายณัฐวุฒิ นามบุรี | รองประธานสภาองค์การบริหารส่วนตำบลหนองกอมเกาะ |
| ๓. นายสิทธิพล ชาวพรอน | เลขานุการสภาองค์การบริหารส่วนตำบลหนองกอมเกาะ |

๓. สมาชิกสภาองค์การบริหารส่วนตำบล ๙ คน ประกอบด้วย

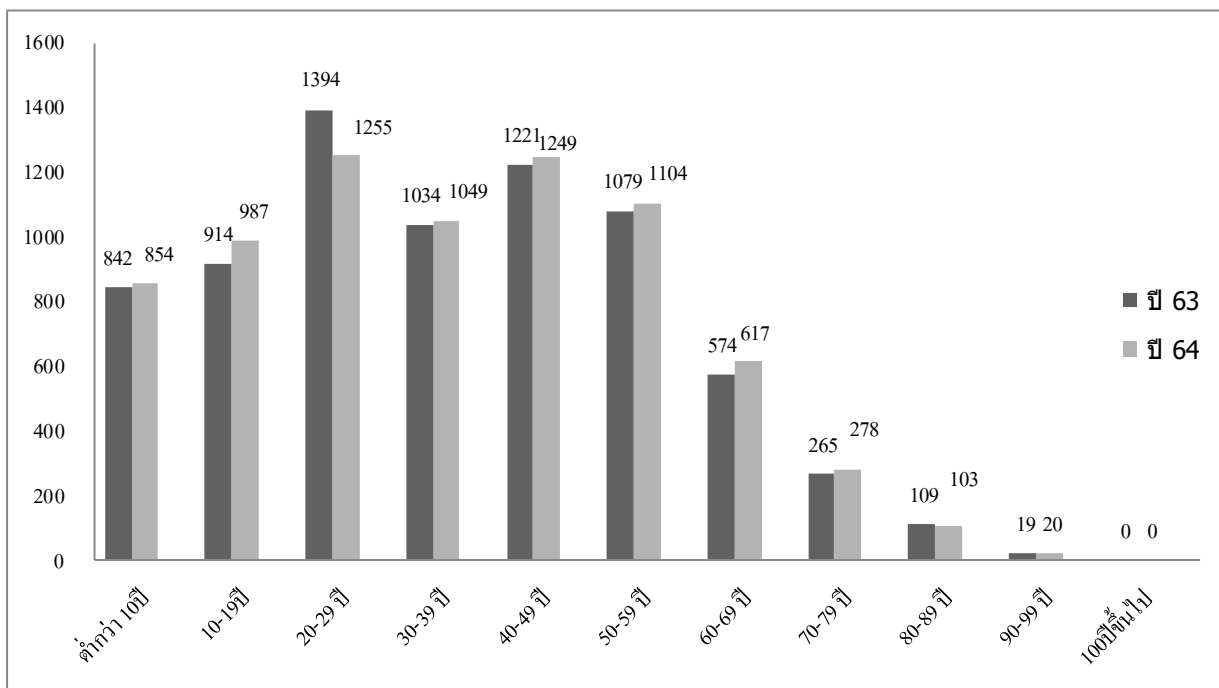
๑. นายไพรวรรณ น้อยหลานเมือง สมาชิกสภาองค์การบริหารส่วนตำบลบ้านนาไก่ หมู่ ๒
๒. นายยอดธง มะลิติน สมาชิกสภาองค์การบริหารส่วนตำบลบ้านนาเหลาทอง หมู่ ๔
๓. นายหวิณ วงหาจักษ์ สมาชิกสภาองค์การบริหารส่วนตำบลบ้านนาทา หมู่ ๕
๔. นายนพตล สิงหาชม สมาชิกสภาองค์การบริหารส่วนตำบลบ้านหนองเดิน หมู่ ๗
๕. นางทองคำ เดชสุทธิ สมาชิกสภาองค์การบริหารส่วนตำบลบ้านแจ้สว่าง หมู่ ๘
๖. นายทรงพล บุญจันทร์ สมาชิกสภาองค์การบริหารส่วนตำบลบ้านหนองกอมเกาะ หมู่ ๙
๗. นางสาวบัวมี อรพิมพ์ สมาชิกสภาองค์การบริหารส่วนตำบลบ้านหนองขาม หมู่ ๑๐
๘. นายไชยยา สุวอ สมาชิกสภาองค์การบริหารส่วนตำบลบ้านศรีเจริญ หมู่ ๑๑
๙. นางเกษร อรพิมพ์ สมาชิกสภาองค์การบริหารส่วนตำบลบ้านโคกแมงเงา หมู่ ๑๒

๒.๒ เขตการปกครอง แบ่งออกเป็น ๑๑ หมู่บ้าน ณ สิงหาคม ๒๕๖๔

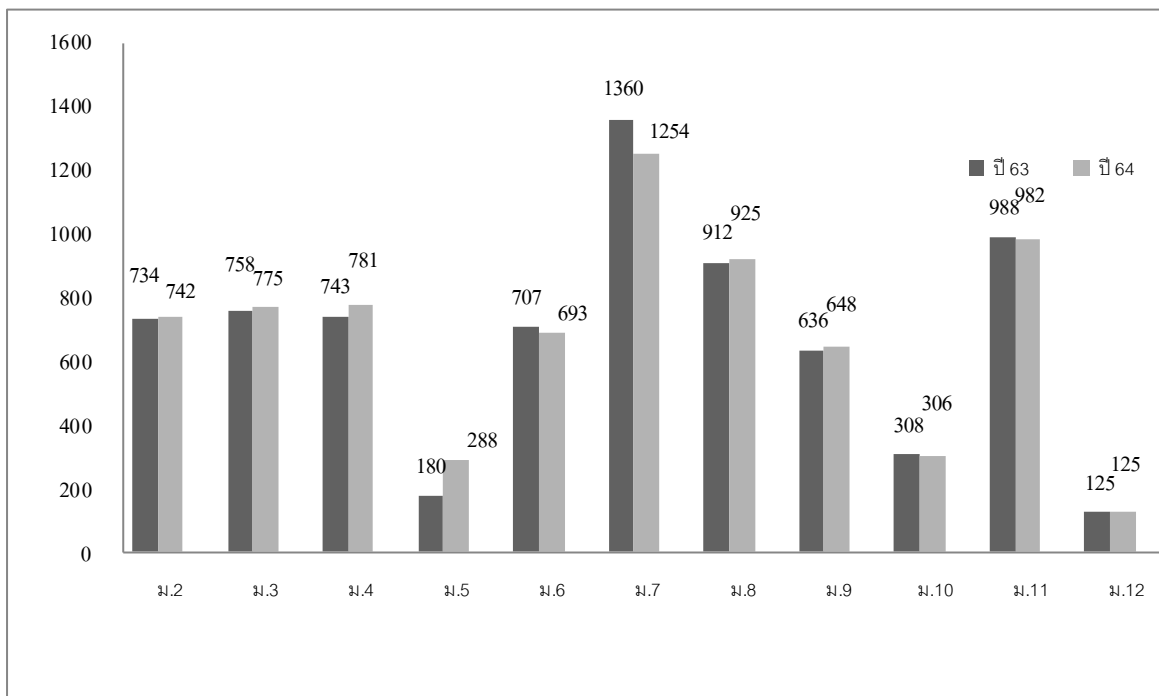
หมู่ที่	ชื่อหมู่บ้าน	ผู้ปกครอง	หมายเหตุ
๒	นาไก่	นายแสน มณีทร	กำนัน
๓	บ้านคูนางขาว	นายมิตรชัย พรมนารี	ผู้ใหญ่บ้าน
๔	บ้านนาเหลาทอง	นายไพบุลย์ ทุมรักษา	ผู้ใหญ่บ้าน
๕	บ้านนาทา	นายอุดมชัย นามบุรี	ผู้ใหญ่บ้าน
๖	บ้านโนนธาตุ	นายเขมชาติ ฟื่องเสียง	ผู้ใหญ่บ้าน
๗	บ้านหนองเดิน	นายสำรวย จันทะราช	ผู้ใหญ่บ้าน
๘	บ้านแจ้สว่าง	นายสมศักดิ์ ตีหะปัญญาโย	ผู้ใหญ่บ้าน
๙	บ้านหนองกอมเกาะ	นายอรุณ ชัตติยะ	ผู้ใหญ่บ้าน
๑๐	บ้านหนองขาม	นายบุญจันทร์ ศิริแสง	ผู้ใหญ่บ้าน
๑๑	บ้านศรีเจริญ	นายบุญผัน ชีชาพรหม	ผู้ใหญ่บ้าน
๑๒	บ้านโคกแมงเงา	นายคำมร พรหมโว	ผู้ใหญ่บ้าน

### ๓. ประชากร/ครัวเรือน

๓.๑ ช่วงอายุและจำนวนประชากร : หน่วยเป็นคน จำนวนประชากร ณ สิงหาคม ๒๕๖๔  
จำนวน ๗,๕๑๙ คน (ที่มาสำนักทะเบียนท้องถิ่นอำเภอเมืองหนองคาย)



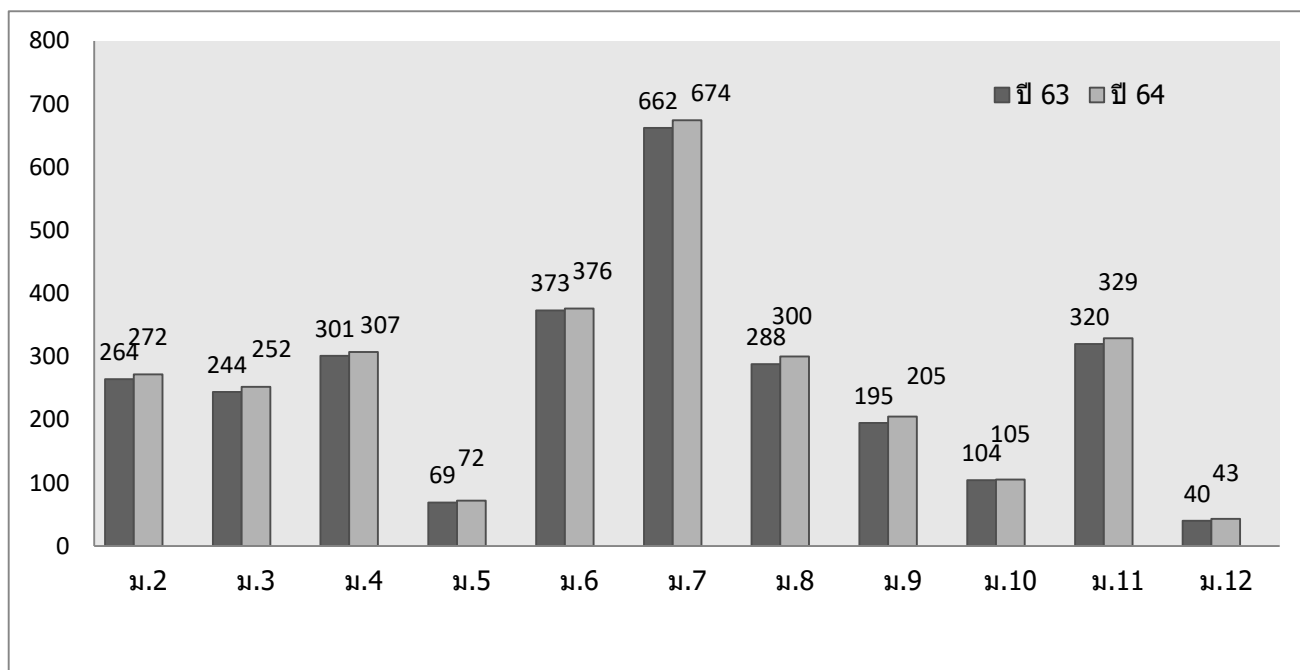
๓.๒ ประชากร : หน่วยเป็นคน จำนวนประชากร ณ สิงหาคม ๒๕๖๔ จำนวน ๗,๕๑๙ คน  
(ที่มาสำนักทะเบียนท้องถิ่นอำเภอเมืองหนองคาย)



## ตารางเปรียบเทียบประชากรแต่ละหมู่บ้าน

หมู่ ที่	บ้าน	ปี ๖๒		ปี ๖๓		ปี ๖๔		รวม		
		ชาย	หญิง	ชาย	หญิง	ชาย	หญิง	ปี ๖๒	ปี ๖๓	ปี ๖๔
๒	นาไก่	๓๖๕	๓๗๔	๓๖๒	๓๗๒	๓๖๓	๓๗๙	๗๓๙	๗๓๔	๗๔๒
๓	คูนางขาว	๓๙๑	๓๕๗	๓๙๑	๓๖๗	๓๙๓	๓๘๒	๗๔๘	๗๕๘	๗๗๕
๔	นาเหล่าทอง	๓๘๐	๓๕๕	๓๘๕	๓๕๘	๔๐๔	๓๗๗	๗๓๕	๗๔๓	๗๘๑
๕	นาทา	๘๙	๙๓	๙๐	๙๐	๑๕๗	๑๓๑	๗๘๒	๑๘๐	๒๘๘
๖	โนนธาตุ	๓๕๐	๓๕๓	๓๕๑	๓๕๖	๓๔๔	๓๔๙	๗๐๓	๗๐๗	๖๙๓
๗	หนองเดิน	๖๒๕	๘๔๘	๖๐๑	๗๕๙	๕๘๔	๖๗๐	๑,๔๗๓	๑,๓๖๐	๑,๒๕๔
๘	แจ้งสว่าง	๔๗๐	๔๓๗	๔๖๔	๔๔๘	๔๗๕	๔๕๐	๙๐๗	๙๑๒	๙๒๕
๙	หนองกอมเกาะ	๓๒๔	๓๑๘	๓๑๙	๓๑๗	๓๒๖	๓๒๒	๖๔๒	๖๓๖	๖๔๘
๑๐	หนองขาม	๑๖๒	๑๔๒	๑๖๒	๑๔๖	๑๖๐	๑๔๖	๓๐๔	๓๐๘	๓๐๖
๑๑	ศรีเจริญ	๔๘๓	๔๙๕	๔๘๗	๕๐๑	๔๘๐	๕๐๒	๙๗๘	๙๘๘	๙๘๒
๑๒	โคกแมงเงา	๖๔	๖๒	๖๓	๖๒	๖๗	๕๘	๑๒๖	๑๒๕	๑๒๕
	รวม	๓,๗๐๓	๓,๘๓๔	๓,๖๗๕	๓,๗๗๖	๓,๗๕๓	๓,๗๖๖	๗,๕๓๗	๗,๔๕๑	๗,๕๑๙

๓.๓ ข้อมูลเกี่ยวกับจำนวนครัวเรือน : หน่วยเป็นครัวเรือน จำนวนครัวเรือน ณ สิงหาคม ๒๕๖๔  
จำนวน ๒,๙๓๕ ครัวเรือน (ที่มาสำนักทะเบียนท้องถิ่นอำเภอเมืองหนองคาย)



## ตารางเปรียบเทียบจำนวนครัวเรือนแต่ละหมู่บ้าน

หมู่ที่	บ้าน	จำนวนครัวเรือน		
		ปี ๖๒	ปี ๖๓	ปี ๖๔
๒	นาไก่	๒๕๓	๒๖๔	๒๗๒
๓	คูนางขาว	๒๓๗	๒๔๔	๒๕๒
๔	นาเหลาทอง	๒๙๔	๓๐๑	๓๐๗
๕	นาทา	๖๗	๖๙	๗๒
๖	โนนธาตุ	๓๗๓	๓๗๓	๓๗๖
๗	หนองเดิน	๖๕๗	๖๖๒	๖๗๔
๘	แจ้งสว่าง	๒๗๘	๒๘๘	๓๐๐
๙	หนองกอมเกาะ	๑๙๑	๑๙๕	๒๐๕
๑๐	หนองขาม	๑๐๑	๑๐๔	๑๐๕
๑๑	ศรีเจริญ	๓๑๕	๓๒๐	๓๒๙
๑๒	โคกแมงเงา	๔๐	๔๐	๔๓
รวม		๒,๘๐๖	๒,๘๖๐	๒,๙๓๕

## ๔. สภาพทางสังคม

## ๔.๑ การศึกษา

ข้อมูลจำนวนนักเรียน/นักศึกษา /ครู/อาจารย์ ในพื้นที่ตำบลหนองกอมเกาะ ประจำปีการศึกษา ๒๕๖๔ (ที่มาข้อมูล สถานศึกษาในเขตพื้นที่ตำบลหนองกอมเกาะ)

ที่	ชื่อสถานศึกษา	จำนวนนักเรียน/นักศึกษา (คน)							จำนวนผู้บริหาร/ครู/อาจารย์ (คน)			
		อนุบาล (คน)	ป.๑-ป.๖ (คน)	ม.๑-ม.๓ (คน)	ม.๔-ม.๖ (คน)	ปริญญาตรี (คน)	ปริญญาโท (คน)	ปริญญาเอก (คน)	ต่ำกว่าปริญญาตรี (คน)	ปริญญาตรี (คน)	ปริญญาโท (คน)	ปริญญาเอก (คน)
๑	มหาวิทยาลัยขอนแก่น วิทยาเขตหนองคาย และโรงเรียนสาธิต วิทยาเขตขอนแก่น วิทยาเขตหนองคาย	-	๑๐๘	๘๗	๕๖	๑,๖๙๖	๑๕๐	๑๕	๓๐	๗๘	๖๑	๙๔
๒	ร.ร.ธนากร สงเคราะห์	๓๕	๑๓๒	๕๐	-	-	-	-	-	๑๕	๕	-
๓	ร.ร.บ้านคูนางขาว	๓๕	๑๑๘	-	-	-	-	-	-	๑๓	๓	-
๔	ร.ร.บ้านหนองเดิน	๖๖	๑๓๐	-	-	-	-	-	-	๑๑	๑	-
๕	ศูนย์การศึกษานอก ระบบและการศึกษา ตามอัธยาศัยประจำ ตำบลหนองกอมเกาะ	-	๕	๔๕	๗๐	-	-	-	-	๒	-	-
๖	ศูนย์พัฒนาเด็กเล็ก ตำบล	๕๓	-	-	-	-	-	-	๒	๑	-	-
รวม		๑๘๙	๔๙๓	๑๘๒	๑๒๖	๑,๖๙๖	๑๕๐	๑๕	๓๒	๑๒๐	๗๐	๙๔

๔.๒ สาธารณสุข : หน่วยเป็นคน (ทีมงานพัฒนาชุมชน)

สถานบริการสาธารณสุข

- โรงพยาบาลส่งเสริมสุขภาพตำบล ๑ แห่ง
- ศูนย์สาธารณสุขมูลฐานชุมชน ๑๑ แห่ง
- คลินิกเอกชน ๔ แห่ง

บุคลากรประจำโรงพยาบาลส่งเสริมสุขภาพตำบล

- ผู้อำนวยการโรงพยาบาลฯ ๑ คน
- นักวิชาการสาธารณสุข ๒ คน
- พยาบาล ๓ คน
- พนักงานการเงิน ๑ คน
- พนักงานทำความสะอาด ๒ คน
- พนักงานบันทึกข้อมูล - คน

ข้อมูลกองทุนหลักประกันสุขภาพ ปี ๒๕๖๔

- งบประมาณกองทุนหลักประกันสุขภาพแห่งชาติจัดสรร ๓๒๘,๔๑๐ บาท
- งบประมาณ อบต.สมทบ ๓๒๕,๕๓๒ บาท
- ยอดเงินคงเหลือยกมา ณ สิงหาคม ๒๕๖๒๔ จำนวน ๓๒๑,๓๓๖.๒๓ บาท

ข้อมูลอื่น

- อาสาสมัครสาธารณสุข ๑๐๓ คน
- แกนนำสุขภาพ ๓๓ คน
- จำนวนผู้เข้ารับการรักษา ประจำปี ๒๕๖๓ ด้วยโรค ๕ ลำดับแรก คือ ๑.ไข้หวัด Comon euld ๒. โรคทานเดินอาหาร ๓. โรคระบบกล้ามเนื้อ ๔.โรคเบาหวาน ๕. ความดันโลหิตสูง

สถานการณ์ผู้สูงอายุ ปี พ.ศ.๒๕๖๔

- จำนวนผู้สูงอายุที่ขึ้นทะเบียนไว้ ๙๐๐ คน รวมงบประมาณ ๖,๑๒๐,๐๐๐ บาท
- จำนวนผู้สูงอายุที่ได้รับเบี้ยยังชีพ ๙๐๐ คน รวมงบประมาณ ๖,๑๒๐,๐๐๐ บาท
- จำนวนผู้สูงอายุที่ได้รับเบี้ยยังชีพคิดเป็นร้อยละ ๑๑.๙๗ จากจำนวนประชากร ปี ๒๕๖๔ จำนวน ๗,๕๑๙ คน

สถานการณ์คนพิการ ปี พ.ศ.๒๕๖๔

- จำนวนคนพิการที่ขึ้นทะเบียนไว้ - คน
- จำนวนคนพิการที่ได้รับเบี้ยยังชีพ ๑๓๖ คน รวมงบประมาณ ๑,๓๒๒,๔๐๐ บาท
- จำนวนผู้คนพิการที่ได้รับเบี้ยยังชีพคิดเป็นร้อยละ ๑.๘๑ จากจำนวนประชากร ปี ๒๕๖๔ จำนวน ๗,๕๑๙ คน

สถานการณ์ผู้ป่วยเอดส์ ปี พ.ศ.๒๕๖๔

- จำนวนผู้ป่วยเอดส์ที่ขึ้นทะเบียนไว้ ๒ คน
- จำนวนผู้ป่วยเอดส์ที่ได้รับเบี้ยยังชีพ ๒ คน รวมงบประมาณ ๑๒,๐๐๐ บาท
- จำนวนผู้ป่วยเอดส์ที่ได้รับเบี้ยยังชีพคิดเป็นร้อยละ ๐.๐๓ จากจำนวนประชากร ปี ๒๕๖๔ จำนวน ๗,๕๑๙ คน

ข้อมูลกองทุนสวัสดิการชุมชน ปี ๒๕๖๔ (ปีที่ก่อตั้ง ๑ มกราคม ๒๕๕๔)

- จำนวนสมาชิก ๘๙๑ คน
- งบประมาณกองทุนคงเหลือ ๔๑๖,๔๖๓.๙๔ บาท

## ๔.๓ อาชญากรรมประเภทต่างๆ (ในเขตพื้นที่ตำบลหนองกอมเกาะ)

ลำดับ	คดี	ประจำปี พ.ศ.	หมายเหตุ
		๒๕๖๔	
๑	ทำร้ายร่างกายและเสียชีวิต	-	
๒	ลักทรัพย์	๑๖	
๓	ยาเสพติด	๑๓๐	
๔	อุบัติเหตุ	๓	
๕	โจรกรรมรถจักรยานยนต์	-	
๖	โจรกรรมรถยนต์	-	
๗	ยักยอกทรัพย์	-	
๘	ฉ้อโกงทรัพย์	-	
๙	อาวุธปืน	๒	
๑๐	ฆ่าผู้อื่น	-	
๑๑	พยายามฆ่า	-	
๑๒	อื่นๆ	-	
<b>รวม</b>		<b>๑๕๑</b>	

ที่มา : สถานีตำรวจภูธรเมืองหนองคาย ณ กันยายน ๒๕๖๔

## ๕. ระบบบริการพื้นฐาน

## ๕.๑ การคมนาคมขนส่ง : ที่மாகองช่าง

หมู่ที่	หมู่บ้าน	ถนนคอนกรีต	ถนนลาดยาง	ถนนลูกรัง
		จำนวน(สาย)	จำนวน(สาย)	จำนวน(สาย)
๒	นาไก่	๕	๑	๖
๓	คุดนางขาว	๑๔	-	๑๑
๔	นาเหลาทอง	๘	๑	๒
๕	นาทา	๕	๔	-
๖	โนนธาตุ	๗	๗	-
๗	หนองเดิน	๑๓	๑	๕
๘	แจ้งสว่าง	๑๑	๑	๑๓
๙	หนองกอมเกาะ	๑๐	๑	๓
๑๐	หนองขาม	๒	๑	๑
๑๑	ศรีเจริญ	๑๒	๑	๑๔
๑๒	โคกแมงเงา	๖	๑	-
<b>รวม</b>		<b>๙๓</b>	<b>๑๙</b>	<b>๕๕</b>



## ๕.๒ การไฟฟ้า : ที่மாகองช่าง

- ไฟฟ้าที่เข้าถึงหมู่บ้าน จำนวน ๑๑ หมู่บ้าน

## ๕.๓ การสื่อสาร : ที่மாகองช่าง

- โทรศัพท์สาธารณะ จำนวน - เครื่อง
- หอกระจายข่าว จำนวน ๑๑ แห่ง

## ๕.๔ การประปา : ที่மாகองช่าง

- ประปาหมู่บ้าน จำนวน ๒๓ แห่ง

## ๕.๕ ด้านความปลอดภัยในชีวิตและทรัพย์สิน

- ป้อมยามตำรวจชุมชนประจำตำบล จำนวน ๒ แห่ง  
(บริการตลอด ๒๔ ชั่วโมง เจ้าหน้าที่ประจำสถานีตำรวจชุมชน จำนวน ๒ นาย)
- สมาชิก อปพร จำนวน ๓๕ คน (ใช้งานจริง)
- รถบรรทุกน้ำ จำนวน ๑ คัน (ขนาดบรรจุ ๖,๐๐๐ ลิตร)
- กล้อง CCTV จำนวน ๑๔ จุด รวม ๒๓ ตัว

## ๕.๖ ด้านมวลชนจัดตั้ง

- ลูกเสือชาวบ้าน ๑๘ รุ่น จำนวน - คน
- ไทยอาสาพัฒนาป้องกันชาติ ๑๔ รุ่น จำนวน - คน
- กองหนุนเพื่อความมั่นคงของชาติ ๑ รุ่น จำนวน - คน
- อาสาสมัครพิทักษ์ป่า ๑ รุ่น จำนวน - คน
- อ.ส.ม. จำนวน ๑๐๓ คน
- แกนนำสุขภาพ จำนวน - คน
- สมาชิก อปพร. ๒ รุ่น จำนวน ๑๐๔ คน

## ๖. ระบบเศรษฐกิจ

๖.๑ ร้านค้า/อุตสาหกรรม รวมทั้งสิ้น ๓๐๗ แห่ง (ที่ทีมงานจัดเก็บรายได้ของกองคลัง)

หมู่ที่/บ้าน	ร้านค้า/อุตสาหกรรม	จำนวน (แห่ง)
๒ นาไก่อ	๑. ร้านค้า	๖
	๒. กิจการหอพัก/ห้องเช่า	๒
	๓. โรงงานอุตสาหกรรม	๑
๓ คุยนางขาว	๑. ร้านค้า	๓
	๒. ร้านอาหาร	๓
	๓. กิจการหอพัก/ห้องเช่า	๒
	๔. ร้านเสริมสวย	๑
	๕. ร้านซ่อมรถ	๑
	๖. โรงงานอุตสาหกรรม	๑
	๔. อื่นๆ(รับซื้อของเก่า)	๑

หมู่ที่/บ้าน	ร้านค้า/อุตสาหกรรม	จำนวน (แห่ง)
๔ นาเหลาทอง	๑. ร้านค้า ๒. ร้านอาหาร ๓. กิจการหอพัก ๔. เสริมสวย ๕. โรงงานอุตสาหกรรม ๖. บริษัท/หจก. ๗. โรงไม้ ๘. ร้านซ่อมรถ	๙ ๒๒ ๙ ๑ ๓ ๑ ๔ ๑
๕ นาทา	๑. ร้านค้า ๒. กิจการหอพัก	๓ ๒
๖ โนนธาตุ	๑. ร้านค้า ๒. ร้านอาหาร ๓. กิจการหอพัก ๔. ร้านซ่อมรถ ๕. โซว์รูมรถยนต์ ๖. บริษัท/หจก ๗. อื่นๆ(ซ่อมไดนาโม,)	๑๓ ๕ ๒ ๗ ๒ ๘ ๒
๗ หนองเต็น	๑. ร้านค้า ๒. ร้านอาหาร ๓. กิจการหอพัก ๔. ร้านเสริมสวย ๕. ร้านซ่อมรถ ๖. โรงงานอุตสาหกรรม ๗. บริษัท/หจก ๘. โซว์รูมรถยนต์ ๙. อื่นๆ (ปั้มน้ำมัน)	๑๓ ๕ ๕๔ ๔ ๒ ๕ ๙ ๓ ๑
๘ แจ้งสว่าง	๑. ร้านค้า+คลินิก ๒. ร้านอาหาร(ตลาด) ๓. กิจการหอพัก/ห้องเช่า ๔. ร้านเสริมสวย ๕. ร้านซ่อมรถ ๖. ร้านซักรีด(คลินิก) ๗. โรงไม้ ๘. อื่นๆ (โรงสีเล็ก)	๖ ๑ ๖ ๑ ๑ ๑ ๑ ๑

หมู่ที่/บ้าน	ร้านค้า/อุตสาหกรรม	จำนวน (แห่ง)
๙ หนองกอมเกาะ	๑. ร้านค้า	๒
	๒. โรงสีลี้ก	๒
๑๐ หนองขาม	๑ ร้านค้า	๒
	๒. กิจการหอพัก	๑
	๓. โรงงานอุตสาหกรรม	๑
	๔. บริษัท/หจก.	๑
	๕. อื่นๆ(โกดังสินค้า)	๑
๑๑ ศรีเจริญ	๑. กิจการหอพัก	๑๓
	๒. ร้านค้า	๕
	๓. บริษัท/หจก	๓
	๔. โซว์รูมรถยนต์	๓
	๕. ร้านซักรีด	๔
	๖. ร้านซ่อมรถ	๑
	๗. โรงไม้	๒
	๘. ตลาด	๑
	๙. โรงงานอุตสาหกรรม	๒
	๑๐.เสริมสวย	๒
	๑๑. ร้านอาหาร(แผงลอย)	๓๐
๑๒ โคนกแงง	๑.ร้านอาหาร	๑

#### ๖.๕ กลุ่มอาชีพ/สินค้า

หมู่ที่	ชื่อกลุ่ม	ประเภทผลิตภัณฑ์	วันที่จดทะเบียนกลุ่ม
๓	กลุ่มเพาะเห็ดบ้านคุณนางขาว	เพาะเห็ด	ปี ๒๕๕๖
๘	กลุ่มจัดทำประสาหมุ้งบ้านคุณนางขาว	ประสาหมุ้ง/ลายโรงศพ	ปี ๒๕๕๖
๑๑	ส่งเสริมอาชีพบ้านศรีเจริญ	เย็บผ้า	ปี ๒๕๕๙
๓	กลุ่มส่งเสริมพัฒนาอาชีพบ้านแจ้งสว่าง	เสื่อถัก/กระเป๋าถัก	ปี ๒๕๕๖

#### ๗. ด้านการเกษตรและแหล่งน้ำ

๗. ๑. ด้านการเกษตร : ที่มำงานส่งเสริมการเกษตร

การใช้ประโยชน์ที่ดิน

- พื้นที่ทำนา จำนวน ๑,๒๓๖.๒๕ ไร่ เกษตรกร จำนวน ๑๗๓ คน
- พื้นที่ปลูกพืชผัก จำนวน ๑๐ ไร่ เกษตรกร จำนวน ๔๐ คน

ระบบคลองส่งน้ำทางการเกษตร : ที่มาจัดเก็บรายได้ของกองคลัง

- การบริหารจัดการคลองส่งน้ำ จำนวนสมาชิกผู้ใช้น้ำ จำนวน - คน
- รายได้ต่อเดือนเฉลี่ย จำนวน - บาท
- รายได้ต่อปี จำนวน - บาท

หมายเหตุ เนื่องจากเครื่องสูบน้ำชำรุดใช้งานไม่ได้เป็นเวลา ๑ ปีแล้ว

๗.๒ ด้านแหล่งน้ำ

๑ แหล่งน้ำธรรมชาติ มีแหล่งน้ำดังนี้

ลำดับที่	ชื่อหนองน้ำ , ลำห้วย	สถานที่ตั้ง
๑	หนองกอมเกาะ	บ้านนาไก่,บ้านคูนางขาว,บ้านหนองกอมเกาะ,บ้านหนองเดิน,บ้านศรีเจริญ,บ้านโคกแมงเงา
๒	ลำห้วยคำจำปา	บ้านแจ้งสว่าง,บ้านศรีเจริญ
๓	ลำห้วยหนองแสง	บ้านหนองขาม,บ้านโนนธาตุ

#### ๘. ศาสนา ประเพณี วัฒนธรรม

๘.๑ การนับถือศาสนา หน่วยเฉลี่ยร้อยละต่อราย (ที่มงานศาสนา)

สถาบันทางศาสนา

ประเภท	จำนวน	ชื่อ	สถานที่ตั้ง
วัด	๑๑ แห่ง	วัดเขตนิมิต	หมู่ที่ ๒
		โบสถ์คริสต์	
		วัดสายชลมณฑาราม	หมู่ที่ ๓
		วัดสุขสว่างนาเหลาทอง	หมู่ที่ ๔
		วัดเกษตรศิริ	หมู่ที่ ๕
		วัดพระธาตุราษฎร์บำรุง	หมู่ที่ ๖
		วัดป่าอุดมพร	หมู่ที่ ๗
		วัดเทพวาราม	หมู่ที่ ๘
		วัดป่าวิเวกอุปถัมภ์	หมู่ที่ ๙
		วัดป่าศิริสามัคคีทรงธรรม	หมู่ที่ ๑๐
		วัดศรีเจริญ	หมู่ที่ ๑๑
		วัดหนองคาย	หมู่ที่ ๑๒

#### ๙. ทรัพยากรธรรมชาติ

หนองกอมเกาะเป็นหนองน้ำธรรมชาติ เนื้อที่ประมาณ ๓,๐๐๐ ไร่ และได้รับการปรับปรุงเป็นแหล่งน้ำเพื่อการเกษตร และเป็นแหล่งท่องเที่ยว พื้นที่หนองติดต่อกับพื้นที่ตำบลปะโค ตำบลเมืองหมี่ และเทศบาลเมืองหนองคาย

#### ๑๐. แหล่งท่องเที่ยว

ตำบลหนองกอมเกาะ มีแหล่งท่องเที่ยว จำนวน ๑ แห่ง คือ พิพิธภัณฑ์สัตว์น้ำจังหวัดหนองคาย โดยมหาวิทยาลัยขอนแก่น วิทยาเขตหนองคาย ตั้งอยู่ในเขตหมู่ที่ ๗ บ้านหนองเดิ่น ตำบลหนองกอมเกาะ อำเภอเมือง จังหวัดหนองคาย

#### ๑๑. ด้านอื่นๆ

- |                                       |       |     |           |
|---------------------------------------|-------|-----|-----------|
| - ครั้วเรือที่ใช้ปั้ประปา             | จำนวน | -   | ครั้วเรือ |
| - ครั้วเรือที่ใช้บริการจัดเก็บขยะ     | จำนวน | ๘๒๐ | ครั้วเรือ |
| - เกษตรกรที่ใช้บริการน้ำเพื่อการเกษตร | จำนวน | -   | ครั้วเรือ |