



คู่มือ

การปฏิบัติงานจัดเก็บรายได้

ประจำปี พ.ศ.๒๕๖๗

องค์การบริหารส่วนตำบลหนองกอมเกาะ  
อำเภอเมืองหนองคาย จังหวัดหนองคาย

## คำนำ

ด้วย องค์การบริหารส่วนตำบลหนองกอมเกาะ เป็นหน่วยงานที่จัดตั้งขึ้นตามพระราชบัญญัติสภาตำบล และองค์การบริหารส่วนตำบล พ.ศ. ๒๕๓๗ ซึ่งกำหนดให้ท้องถิ่นมีอำนาจหน้าที่และรับผิดชอบในการดำเนินการจัดเก็บรายได้ในส่วนที่ท้องถิ่นจัดเก็บเอง ซึ่งประกอบด้วย ภาษีป้าย ภาษีที่ดินและสิ่งปลูกสร้าง และค่าธรรมเนียมใบอนุญาตต่างๆ ซึ่งการจัดเก็บรายได้ทุกประเภทจะมีประสิทธิภาพได้นั้นจะต้องอาศัยการจัดทำแผนการพัฒนาประสิทธิภาพการจัดเก็บรายได้ โดยให้ครอบคลุมถึงกระบวนการดำเนินการอย่างเป็นขั้นตอนและเป็นระบบ และเพื่อให้การจัดเก็บรายได้เป็นไปด้วยความถูกต้อง เรียบร้อย มีประสิทธิภาพ และเป็นไปตามเป้าหมายที่ตั้งไว้ที่สำคัญเพื่อให้เป็นไปตามกฎหมาย ระเบียบ หนังสือสั่งการที่เกี่ยวข้องต่างๆ เป็นต้น

ดังนั้น เพื่อให้การจัดเก็บรายได้ ประจำปีงบประมาณ พ.ศ. ๒๕๖๗ ในเขตพื้นที่องค์การบริหารส่วนตำบลหนองกอมเกาะ เป็นไปด้วยความถูกต้อง เรียบร้อย ทันตามห้วงระยะเวลาที่กฎหมายกำหนด กองคลัง (งานจัดเก็บรายได้) องค์การบริหารส่วนตำบลหนองกอมเกาะ จึงได้ดำเนินการจัดทำคู่มือการปฏิบัติงานจัดเก็บรายได้ประจำปีงบประมาณ ๒๕๖๗ ขึ้นเพื่อใช้ในการบริหารงานด้านการจัดเก็บรายได้ให้เป็นไปอย่างมีประสิทธิภาพสอดคล้องกับนโยบายของทางราชการและเป็นไปตามพระราชบัญญัติภาษีที่ดินและสิ่งปลูกสร้าง พระราชบัญญัติภาษีป้าย พ.ศ. ๒๕๑๐ พร้อมทั้งนำไปสู่การปฏิบัติงานอย่างมีระบบ เป็นขั้นตอนและเกิดประสิทธิผลสูงสุดต่อทางราชการต่อไป

ผู้จัดทำ

งานจัดเก็บรายได้

## สารบัญ

เรื่อง	หน้า
แผนพัฒนาประสิทธิภาพการจัดเก็บรายได้ประจำปีงบประมาณ ๒๕๖๗	๑
ภาษีที่ดินและสิ่งปลูกสร้าง	๓
ภาษีป้าย	๒๓
การจดทะเบียนพาณิชย์	๒๖
ค่าธรรมเนียมการจัดตั้งสถานที่จำหน่ายและสะสมอาหาร	๒๗
ค่าธรรมเนียมการเก็บขยะมูลฝอยทั่วไป	๒๘
ค่าธรรมเนียมการประกอบกิจการที่เป็นอันตรายต่อสุขภาพ	๒๙
ค่าธรรมเนียมการขอใบอนุญาตก่อสร้างอาคาร ตัดแปลงอาคาร หรือรื้อถอนอาคาร	๔๐
ค่าธรรมเนียมผู้ขอใช้รถบรรทุกน้ำเอนกประสงค์ขององค์การบริหารส่วนตำบลหนองกอมเกาะ	๔๓
ค่าธรรมเนียมใบอนุญาตตลาด	๔๔
ค่าธรรมเนียมการจัดการสิ่งปฏิกูล	๔๕
ค่าธรรมเนียมการจำหน่ายสินค้าในที่หรือทางสาธารณะ	๔๖
ค่าธรรมเนียมการจัดการมูลฝอยติดเชื้อ	๔๗

## คู่มือการปฏิบัติงานจัดเก็บรายได้

### องค์การบริหารส่วนตำบลหนองกอมเกาะ อำเภอเมืองหนองคาย จังหวัดหนองคาย

#### ๑. หลักการและเหตุผล

ตามที่กระทรวงมหาดไทยมีแนวทางการพัฒนาประสิทธิภาพการจัดเก็บรายได้ขององค์กรปกครองส่วนท้องถิ่นตามหนังสือกระทรวงมหาดไทย ที่ มท ๑๘๐๔.๓/ว ๓๔๓๑ ลงวันที่ ๑๙ ตุลาคม ๒๕๕๒ และหนังสือที่ มท (๐๘๐๘.๓/) ๔๕๒๒ ลงวันที่ ๑๑ สิงหาคม ๒๕๕๘ เพื่อใช้เป็นแนวทางในการบริหารงานด้านการจัดเก็บรายได้ให้เป็นอย่างมีประสิทธิภาพสอดคล้องกับนโยบายของทางราชการและเป็นไปตามพระราชบัญญัติภาษีที่ดินและสิ่งปลูกสร้าง พ.ศ. ๒๕๖๖ และพระราชบัญญัติภาษีป้าย พ.ศ. ๒๕๑๐ พร้อมทั้งนำไปสู่การปฏิบัติงานอย่างมีระบบเป็นขั้นตอน และเกิดประสิทธิผลสูงสุดต่อทางราชการ และคณะผู้บริหารองค์การบริหารส่วนตำบลหนองกอมเกาะ มีนโยบายในการดำเนินการจัดเก็บรายได้ให้ทั่วถึงและเป็นธรรมโดยคำนึงถึงสถานะด้านสังคม เศรษฐกิจ เหตุการณ์ต่าง ๆ ที่เกิดขึ้นในปัจจุบันมาเป็นแนวทางในการจัดเก็บภาษีโดยมิให้เกิดผลกระทบในการชำระภาษีของประชาชนในเขตพื้นที่รับผิดชอบขององค์การบริหารส่วนตำบลหนองกอมเกาะ

ดังนั้น เพื่อให้การปฏิบัติงานด้านการจัดเก็บภาษีมีประสิทธิภาพ บรรลุวัตถุประสงค์ตามเป้าหมายและปฏิบัติตามกฎหมายและหนังสือสั่งการต่าง ๆ องค์การบริหารส่วนตำบลหนองกอมเกาะจึงได้จัดทำคู่มือการปฏิบัติงานการจัดเก็บรายได้ ประจำปีงบประมาณ พ.ศ. ๒๕๖๗ ขึ้น

#### ๒. วัตถุประสงค์

๒.๑ เพื่อเป็นแนวทางในการปฏิบัติงานด้านการจัดเก็บภาษี ของ อปท.ในปีงบประมาณ ๒๕๖๗ ให้มีความถูกต้อง และเพิ่มประสิทธิภาพในการจัดเก็บให้มากขึ้น

๒.๒ เพื่อให้การจัดเก็บรายได้ขององค์การบริหารส่วนตำบลหนองกอมเกาะ บรรลุเป้าหมายอย่างมีประสิทธิภาพและเป็นธรรมแก่ประชาชน ซึ่งจะส่งผลให้สามารถนำงบประมาณไปพัฒนาตำบลหนองกอมเกาะได้มากขึ้น

๒.๓ เพื่อให้องค์การบริหารส่วนตำบลหนองกอมเกาะมีรายได้เพิ่มขึ้น

๒.๔ เพื่อให้ประชาชนเกิดความพึงพอใจและให้ความร่วมมือในการชำระภาษีให้กับองค์การบริหารส่วนตำบลหนองกอมเกาะ

๒.๕ เพื่อให้การปฏิบัติงานการจัดเก็บรายได้จากภาษีสอดคล้องกับแนวทางการบริหารกิจการบ้านเมืองที่ดี

#### ๓. เป้าหมาย

๓.๑ การจัดเก็บรายได้ขององค์การบริหารส่วนตำบลหนองกอมเกาะเพิ่มขึ้น

๓.๒ ประชาชนให้ความร่วมมือในการจัดเก็บรายได้และพึงพอใจในการให้บริการชำระภาษีมากยิ่งขึ้น

๓.๓ การจัดเก็บรายได้มีประสิทธิภาพมากขึ้น เกิดความรวดเร็ว ถูกต้อง และเป็นธรรมแก่ผู้เสียภาษีทุกราย

#### ๔. วิธีการดำเนินการ

##### ๔.๑ ขั้นเตรียมการ

- ตรวจสอบและคัดลอกรายชื่อผู้อยู่ในเกณฑ์เสียภาษีจากงบประมาณ ๒๕๖๖
- สํารวจและจัดเตรียมแบบพิมพ์ต่างๆ ให้ครบถ้วน จัดทำคำสั่ง จัดทำประกาศ และออกหนังสือแจ้ง

เวียนให้ผู้เสียภาษีทราบล่วงหน้า เพื่อจะได้มายื่นแบบภายในระยะเวลาที่กฎหมายกำหนด

##### ๔.๒ ขั้นดำเนินการ

- จัดทำประกาศ ประชาสัมพันธ์ให้ประชาชนทราบล่วงหน้า
- แต่งตั้งเจ้าหน้าที่ผู้รับผิดชอบในการปฏิบัติงาน
- แจ้งให้ผู้ที่อยู่ในข่ายต้องเสียภาษี ยื่นแบบแสดงรายการทรัพย์สิน
- จัดทำแผ่นพับประชาสัมพันธ์ ให้ประชาชนได้ทราบและเข้าใจ
- จัดทำป้ายประชาสัมพันธ์ ระยะเวลาการยื่นแบบและชำระภาษี
- ออกพื้นที่สำรวจภาษี
- ออกให้บริการรับชำระภาษีนอกสถานที่ และรับชำระภาษีที่องค์การบริหารส่วนตำบลหนองกอมเกาะ

##### ๔.๓ ขั้นหลังดำเนินการแล้วเสร็จ

- ประเมินผลการปฏิบัติงานตามแผนพัฒนาประสิทธิภาพการจัดเก็บรายได้ ประจำปีงบประมาณ ๒๕๖๗

#### ๕. ระยะเวลาดำเนินการ

ตั้งแต่เดือน ตุลาคม ๒๕๖๖ - กันยายน ๒๕๖๗

#### ๖. ผู้รับผิดชอบแผนการจัดเก็บรายได้

กองคลัง (งานจัดเก็บรายได้) องค์การบริหารส่วนตำบลหนองกอมเกาะ อำเภอเมืองหนองคาย จังหวัดหนองคาย

#### ๗. งบประมาณ

ใช้จ่ายจากข้อบัญญัติองค์การบริหารส่วนตำบลหนองกอมเกาะ เรื่อง งบประมาณรายจ่ายประจำปีงบประมาณ ๒๕๖๗

#### ๘. ผลที่คาดว่าจะได้รับ

- ๘.๑ การจัดเก็บรายได้ขององค์การบริหารส่วนตำบลหนองกอมเกาะสามารถจัดเก็บได้ครบถ้วน
- ๘.๒ ทำให้องค์การบริหารส่วนตำบลหนองกอมเกาะมีรายได้เพิ่มขึ้น สามารถนำไปจัดสรรงบประมาณเพื่อพัฒนาตำบล
- ๘.๓ ทำให้ประชาชนได้รับความพึงพอใจ และให้ความร่วมมือในการชำระภาษีมากยิ่งขึ้น
- ๘.๔ ทำให้การปฏิบัติงานจัดเก็บรายได้จากภาษีสอดคล้องกับหลักเกณฑ์การบริหารกิจการบ้านเมืองที่ดี
- ๘.๕ การจัดเก็บรายได้มีประสิทธิภาพมากขึ้น เกิดความรวดเร็ว ถูกต้อง และเป็นธรรมแก่ผู้เสียภาษีทุกราย

## ภาษีที่ดินและสิ่งปลูกสร้าง

ทรัพย์สินที่ต้องเสียภาษี คือ ที่ดินหรือสิ่งปลูกสร้าง

“ที่ดิน” หมายความว่า พื้นดิน พละให้หมายความรวมถึงพื้นที่ที่เป็นภูเขาหรือที่มีน้ำด้วย (แม่น้ำและทะเลไม่ ถือเป็นที่ดินตามพระราชบัญญัตินี้)

ที่ดินที่ต้องเสียภาษี ได้แก่

(๑) ที่ดินที่เป็นกรรมสิทธิ์ของบุคคลธรรมดาหรือนิติบุคคล เช่น โฉนด ตราจอง ตราจองที่ตราว่า “ได้ทำประโยชน์ นส.๓, นส.๓ก และนส.๓ข

(๒) ที่ดินที่ไม่เป็นกรรมสิทธิ์ของบุคคลธรรมดาหรือนิติบุคคล แต่อยู่ในความครอบครองหรือนิติบุคคล เช่น สปก.๔ และที่ดินอันเป็นทรัพย์สินของรัฐซึ่งมีการเข้าไปครอบครองหรือทำประโยชน์ ฯลฯ เป็นต้น



“สิ่งปลูกสร้าง” หมายความว่า โรงเรือน อาคาร ตึก หรือสิ่งปลูกสร้างอย่างอื่นที่บุคคลอาจเข้าอยู่อาศัย ใช้สอยได้ หรือที่ใช้เป็นที่เก็บสินค้าหรือประกอบการอุตสาหกรรมหรือพาณิชยกรรม พละให้หมายความรวมถึงอาคารชุด ตามกฎหมายว่าด้วยอาคารชุดที่ได้ออกหนังสือพดงกรรมสิทธิ์ห้องชุดแล้ว หรือแพที่บุคคลที่มีไว้เพื่อหาผลประโยชน์ด้วย

นิยามคำว่าสิ่งปลูกสร้างตามพระราชบัญญัตินี้มีเจตนารมณ์ที่ต่างออกไปจากนิยามของคำว่า “โรงเรือนหรือสิ่งปลูกสร้าง อย่างอื่นตามพระราชบัญญัติภาษีโรงเรือนและที่ดิน พุทธศักราช ๒๔๗๕ ดังนั้น การพิจารณาว่าอะไรเป็นสิ่งปลูกสร้างจึง ไม่พิจารณารวมถึงเครื่องจักรซึ่งเป็นส่วนควบของโรงเรือนแต่อย่างใด

กรณีสิ่งปลูกสร้างที่อยู่ระหว่างก่อสร้างยังไม่แล้วเสร็จ และยังไม่สามารถใช้ประโยชน์ได้ไม่ถือเป็นสิ่งปลูกสร้างที่ต้องเสียภาษีตามพระราชบัญญัตินี้



ตัวอย่างประเภทโรงเรือนสิ่งปลูกสร้างที่อยู่ในข่ายต้องเสียภาษี

บ้านเดี่ยว (บ้านเรือนแพ)



บ้านเดี่ยว



บ้านเดี่ยว (ประกอบสำเร็จ)



บ้านแถว (ทาวน์เฮาส์)



ห้องแถว



ตึกแถว





โรงงาน



คลังสินค้า



สถานพยาบาล



โรงแรม



สถานศึกษา



ห้างสรรพสินค้า



ตัวอย่างสิ่งปลูกสร้างอื่น ๆ

คลังสินค้า



สถานศึกษา



โรงแรม



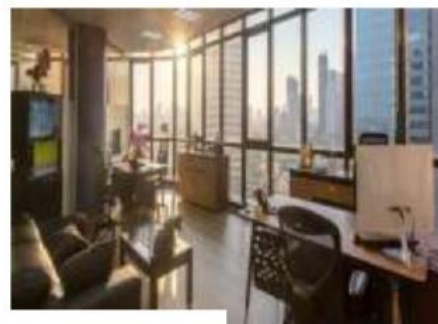
โรงมหรสพ



สถานพยาบาล



สำนักงาน



ภัตตาคาร



ห้างสรรพสินค้า



### ทรัพย์สินที่ได้รับยกเว้นภาษี

พระราชบัญญัติภาษีที่ดินและสิ่งปลูกสร้าง พ.ศ. ๒๕๖๒ ได้กำหนดรายละเอียดของทรัพย์สินที่ได้รับยกเว้น ไม่ต้องเสียภาษีที่ดินและสิ่งปลูกสร้างไว้ในมาตรา ๘ ดังนี้

๑. ทรัพย์สินของรัฐหรือหน่วยงานของรัฐซึ่งใช้ในกิจการของรัฐหรือของหน่วยงานของรัฐในกิจการหรือสาธารณชน ที่ได้ใช้หาผลประโยชน์
๒. ทรัพย์สินที่เป็นที่ทำการองค์การสหประชาชาติ
๓. ทรัพย์สินที่เป็นที่ทำการสถานทูตหรือสถานกงสุลของต่างประเทศ
๔. ทรัพย์สินของสภากาชาดไทย
๕. ทรัพย์สินที่เป็นศาสนสมบัติไม่ว่าของศาสนาใดที่ใช้เฉพาะเพื่อการประกอบศาสนกิจหรือกิจการสาธารณชน หรือทรัพย์สินที่เป็นอยู่ของพระสงฆ์
๖. ทรัพย์สินที่ใช้เป็นสุสานสาธารณะหรือฌาปนสถานสาธารณะที่มีได้รับประโยชน์ตอบแทน
๗. ทรัพย์สินที่เป็นของมูลนิธิหรือองค์การหรือสถานสาธารณกุศลตามที่กระทรวงรัฐมนตรีว่าการวงการคลัง ประกาศกำหนด เฉพาะที่มีได้มิได้ใช้หาผลประโยชน์
๘. ทรัพย์สินของเอกชนเฉพาะส่วนที่ได้ยินยอมให้ทางราชการจัดให้ใช้เพื่อสาธารณประโยชน์ตามหลักเกณฑ์ และเงื่อนไขที่รัฐมนตรีว่าการกระทรวงการคลังประกาศกำหนด
๙. ทรัพย์สินส่วนกลางที่มีไว้เพื่อใช้หรือเพื่อประโยชน์ร่วมกันสำหรับเจ้าของร่วมตามกฎหมาย
๑๐. ที่ดินอันเป็นสาธารณูปโภคตามกฎหมายว่าด้วยการจัดสรรที่ดิน
๑๑. ที่ดินอันเป็นพื้นที่สาธารณูปโภคตามกฎหมายว่าด้วยการนิคมอุตสาหกรรมแห่งประเทศไทย
๑๒. ทรัพย์สินอื่นตามที่กำหนดในกฎกระทรวง เช่น ทรัพย์สินพระมหากษัตริย์เฉพาะที่ไม่ได้ใช้หาผลประโยชน์

### ฐานภาษี

มูลค่าทั้งหมดของที่ดินหรือสิ่งปลูกสร้าง โดยการคำนวณมูลค่าของที่ดินหรือสิ่งปลูกสร้างเป็นไปตามราคาประเมินทุนทรัพย์ของอสังหาริมทรัพย์เพื่อเรียกเก็บค่าธรรมเนียมนจดทะเบียนสิทธิและนิติกรรมตาม ประมวลกฎหมายที่ดิน ที่คณะอนุกรรมการประจำจังหวัดกำหนดโดยความเห็นชอบของคณะกรรมการกำหนดราคาประเมินทุนทรัพย์

### ราคาประเมินทุนทรัพย์ที่ดิน สิ่งปลูกสร้าง หรือสิ่งปลูกสร้างที่เป็นห้องชุด

ราคาประเมินทุนทรัพย์ของอสังหาริมทรัพย์เพื่อเรียกเก็บค่าธรรมเนียมนจดทะเบียนสิทธิและนิติกรรมตาม ประมวลกฎหมายที่ดินที่คณะอนุกรรมการประจำจังหวัดกำหนดโดยความเห็นชอบของคณะกรรมการกำหนดราคาประเมินทุนทรัพย์และบัญชีที่องค์กรปกครองส่วนท้องถิ่นได้รับแจ้งจากกรมธนารักษ์หรือสำนักงาน



# อัตราการจัดเก็บ ภาษีที่ดินและสิ่งปลูกสร้าง



**เกษตรกรรม**

**อัตราที่ดิน 0.15%**  
**อัตราที่จัดเก็บ**

มูลค่า (ลบ.)	อัตรา (%)
0 - 75	0.01
75 - 100	0.03
100 - 500	0.05
500 - 1,000	0.07
1,000 ขึ้นไป	0.1

**บุคคลธรรมดา**  
ได้รับยกเว้น อปท. ละไม่เกิน 50 ล้านบาท

**ภาระภาษี (บุคคลธรรมดา)**

มูลค่า (ลบ.)	ค่าภาษี (บ.)
50	0
100	5,000
200	40,000

**บ้านพักอาศัย**

**อัตราที่ดิน 0.3%**  
**อัตราที่จัดเก็บ**

มูลค่า (ลบ.)	บ้าน	บ้าน + ที่ดิน (บ้านหลังหลัก)	บ้านหลังอื่น
0 - 10	ยกเว้นภาษี		
10 - 50	0.02	ยกเว้นภาษี	
50 - 75	0.03	0.03	0.03
75 - 100	0.05	0.05	0.05
100 ขึ้นไป	0.1	0.1	0.1

**ภาระภาษี**

มูลค่า (ลบ.)	บ้านหลังหลัก (ยกเว้น 50 ลบ.)	บ้านหลังอื่นๆ
50	0	10,000
100	20,000	30,000
200	120,000	130,000

**อื่นๆ (พาณิชย์กรรม)**

**อัตราที่ดิน 1.2%**  
**อัตราที่จัดเก็บ**

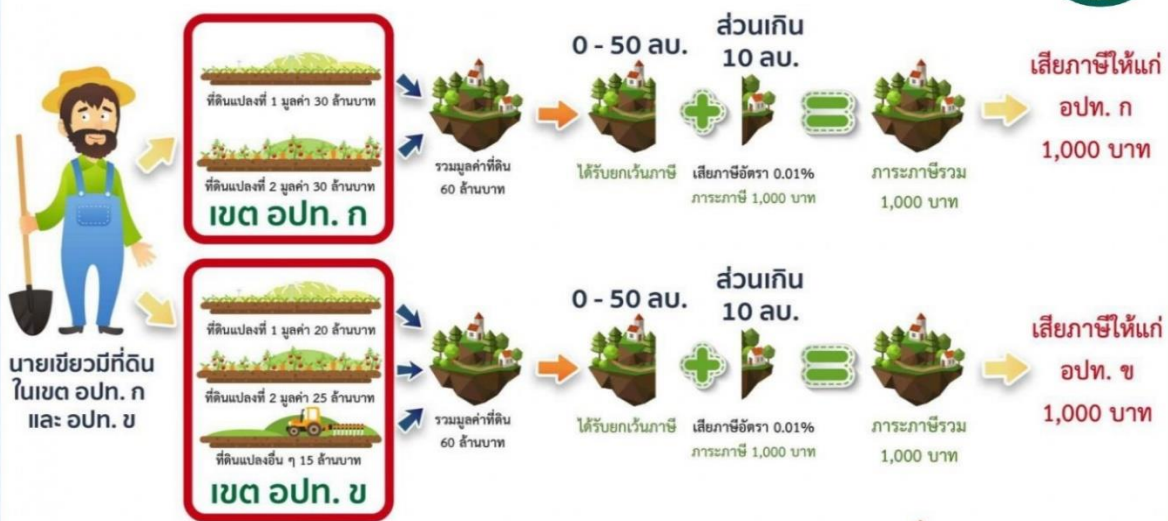
มูลค่า (ลบ.)	อัตรา (%)
0 - 50	0.3
50 - 200	0.4
200 - 1,000	0.5
1,000 - 5,000	0.6
5,000 ขึ้นไป	0.7

**ภาระภาษี**

มูลค่า (ลบ.)	ค่าภาษี (บ.)
50	150,000
100	350,000
200	2,250,000
1,000	4,750,000

**ที่รกร้างว่างเปล่า**  
**อัตราที่ดิน 1.2%**  
เพิ่มอัตรา 0.3% ทุก 3 ปี  
แต่อัตราภาษีรวมไม่เกิน 3%

## การคำนวณภาษี เกษตรกรรม



**สรุป** ภาระภาษีรวมทั้ง 2 เขต อปท. ของนายเขียว เท่ากับ 2,000 บาท



## การคำนวณภาษี การใช้ประโยชน์ที่ดินหลายประเภท



การแบ่งฐานภาษีในการคำนวณ  
กรณีใช้ประโยชน์ร่วมหลายประเภท

ที่อยู่อาศัย  
= [(มูลค่าสิ่งปลูกสร้าง  
+  
มูลค่าที่ดิน)  
-  
ยกเว้น 50 ล้านบาท\*]  
\*เจ้าของใช้เป็นที่อยู่อาศัยหลัก  
โดยมีชื่ออยู่ในทะเบียนบ้าน  
อัตราภาษี (อัตราภาษีที่อยู่อาศัย)



พาณิชย์กรรม = (มูลค่าสิ่งปลูกสร้าง + มูลค่าที่ดิน)

อัตราภาษี (อัตราภาษีอื่น ๆ)

เกษตรกรรม\*

\*ใช้หลักเกณฑ์การประกอบเกษตรกรรม  
กฎหมายลำดับรอง

= [(มูลค่าสิ่งปลูกสร้าง  
+  
มูลค่าที่ดิน)  
-  
ยกเว้น 50 ล้านบาท\*]  
\*กรณีบุคคลธรรมดา  
ยกเว้น 50 ล้านบาท/1 ไร่ ๑๒๓ ไร่.

อัตราภาษี (อัตราภาษีเกษตรกรรม)

การะภาษีทั้งหมด = { ภาษีส่วนที่อยู่อาศัย  
+  
ภาษีส่วนพาณิชย์กรรม  
+  
ภาษีส่วนเกษตรกรรม }

Change For Good  
เปลี่ยนเพื่อโลกที่ดีกว่า

## การคำนวณภาษี บ้านพักอาศัย



0 - 50 au. ส่วนเกิน 10 au.

บ้านหลังหลัก เป็นเจ้าของบ้านและที่ดิน (มูลค่า 60 au.) → ได้รับยกเว้นภาษี → เสียภาษีอัตรา 0.03% ภาระภาษี 3,000 บาท → ภาระภาษีรวม 3,000 บาท

0 - 10 au. ส่วนเกิน 10 au.

บ้านหลังหลัก ปลูกบนที่ดินคนอื่น (มูลค่า 20 au.) → ได้รับยกเว้นภาษี → เสียภาษีอัตรา 0.02% ภาระภาษี 2,000 บาท → ภาระภาษีรวม 2,000 บาท

0 - 50 au. ส่วนเกิน 10 au.

บ้านหลังอื่น ๆ (มูลค่า 60 au.) → เสียภาษีอัตรา 0.02% ภาระภาษี 10,000 บาท → เสียภาษีอัตรา 0.03% ภาระภาษี 3,000 บาท → ภาระภาษีรวม 13,000 บาท

Change For Good  
เปลี่ยนเพื่อโลกที่ดีกว่า



## การคำนวณภาษี บ้านหลายหลังบนที่ดิน



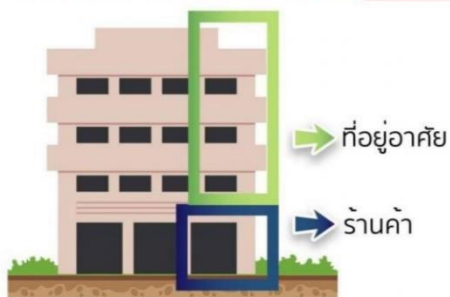
การแบ่งฐานภาษีในการคำนวณ กรณีปลูกบ้านในที่ดินของบิตา

- บิตา : ยกเว้น 50 ล้านบาท
- บุตรคนที่ 1 : ยกเว้น 10 ล้านบาท
- บุตรคนที่ 2 : ยกเว้น 10 ล้านบาท
- บุตรคนที่ 3 : ยกเว้น 10 ล้านบาท

หมายเหตุ : 1. บ้านทั้ง 3 หลังมีทะเบียนบ้านแยกกัน  
2. บิตาและบุตรใช้ที่อยู่อาศัยเป็นบ้านหลักและมีชื่ออยู่ในทะเบียนบ้านแต่ละหลัง



## การคำนวณภาษี การใช้ประโยชน์หลายประเภท



การแบ่งฐานภาษีในการคำนวณ  
กรณีใช้ประโยชน์ร่วมหลายประเภท  
ชั้นบนอยู่อาศัย ชั้นล่างทำการค้า

$$\text{สัดส่วนที่อยู่อาศัย} = \frac{\text{พื้นที่อาคารส่วนที่ใช้อาศัย}}{\text{พื้นที่อาคารทั้งหมด}}$$

$$\text{สัดส่วนทำการค้า} = \frac{\text{พื้นที่อาคารส่วนที่ใช้ทำการค้า}}{\text{พื้นที่อาคารทั้งหมด}}$$

ภาษีส่วนที่อยู่อาศัย :

$$[\text{มูลค่าอาคารส่วนที่ใช้อาศัย} + (\text{มูลค่าที่ดิน} \times \text{สัดส่วนที่อยู่อาศัย}) - \text{ยกเว้น 50 ล้านบาท*}] \times \text{อัตรารภาษี (อัตรารภาษีที่อยู่อาศัย)}$$

\*เจ้าของใช้เป็นที่อยู่อาศัยหลัก  
โดยมีชื่ออยู่ในทะเบียนบ้าน

ภาษีส่วนที่ทำการค้า :

$$[\text{มูลค่าอาคารส่วนที่ใช้ทำการค้า} + (\text{มูลค่าที่ดิน} \times \text{สัดส่วนทำการค้า})] \times \text{อัตรารภาษี (อัตรารภาษีอื่น ๆ)}$$

$$\text{ภาระภาษีทั้งหมด} = \text{ภาษีส่วนที่อยู่อาศัย} + \text{ภาษีส่วนที่ทำการค้า}$$

## การคำนวณภาษี อาคารพาณิชย์



การแบ่งฐานภาษีในการคำนวณ

กรณีอาคารพาณิชย์ 2 ห้องที่เจ้าของเป็นบุคคลเดียวกัน

$$\text{สัดส่วนที่อยู่อาศัย} = \frac{\text{พื้นที่อาคารส่วนที่ใช้อาศัย}}{\text{พื้นที่อาคารทั้งหมด}}$$

$$\text{สัดส่วนทำการค้า} = \frac{\text{พื้นที่อาคารส่วนที่ใช้ทำการค้า}}{\text{พื้นที่อาคารทั้งหมด}}$$



ภาษีส่วนที่อยู่อาศัย :

มูลค่าอาคาร ส่วนที่ใช้อาศัยทั้ง 2 ห้อง + (มูลค่าที่ดินทั้งหมด ✗ สัดส่วนที่อยู่อาศัย) = ยกเว้น 50 ล้านบาท

ภาษีส่วนที่ทำการค้า :

อัตราภาษี (อัตราภาษีที่อยู่อาศัย)

[ มูลค่าอาคาร ส่วนที่ใช้ทำการค้าทั้ง 2 ห้อง + (มูลค่าที่ดินทั้งหมด ✗ สัดส่วนทำการค้า) ] ✗ อัตราภาษี (อัตราภาษีอื่น ๆ)

**ภาระภาษีทั้งหมด = ภาษีส่วนที่อยู่อาศัย + ภาษีส่วนที่ทำการค้า**

หมายเหตุ : 1. เจ้าของใช้เป็นที่อยู่อาศัยหลัก โดยมีชื่ออยู่ในทะเบียนบ้าน  
2. อาคารพาณิชย์ทั้ง 2 ห้องใช้เลขที่เดียวกัน

## การคำนวณภาษี ห้างชุด



การแบ่งฐานภาษีในการคำนวณ กรณีห้างชุด

Freehold โอนกรรมสิทธิ์

บ้านหลังหลัก : [มูลค่าห้างชุด = ยกเว้น 50 ล้านบาท] ✗ อัตราภาษี (อัตราภาษีที่อยู่อาศัย)

บ้านหลังอื่น : มูลค่าห้างชุด ✗ อัตราภาษี (อัตราภาษีที่อยู่อาศัย)

Leasehold เช่าระยะยาว ทำสัญญาเช่าที่กรมที่ดิน

[มูลค่าที่ดิน + มูลค่าอาคารทั้งหมด] ✗ อัตราภาษี (อัตราภาษีที่อยู่อาศัย)

## การคำนวณภาษี หองชุด 2 หอง



การแบ่งฐานภาษีในการคำนวณ  
กรณีหองชุด 2 หองที่เจ้าของเป็นบุคคลเดียวกัน

ภาษีบ้านหลังหลัก :

[ มูลค่าหองชุด  ยกเว้น 50 ล้านบาท ]



อัตราภาษี (อัตราภาษีที่อยู่อาศัย)



ภาษีบ้านหลังอื่น :

มูลค่าหองชุด  อัตราภาษี (อัตราภาษีที่อยู่อาศัย)

หมายเหตุ :

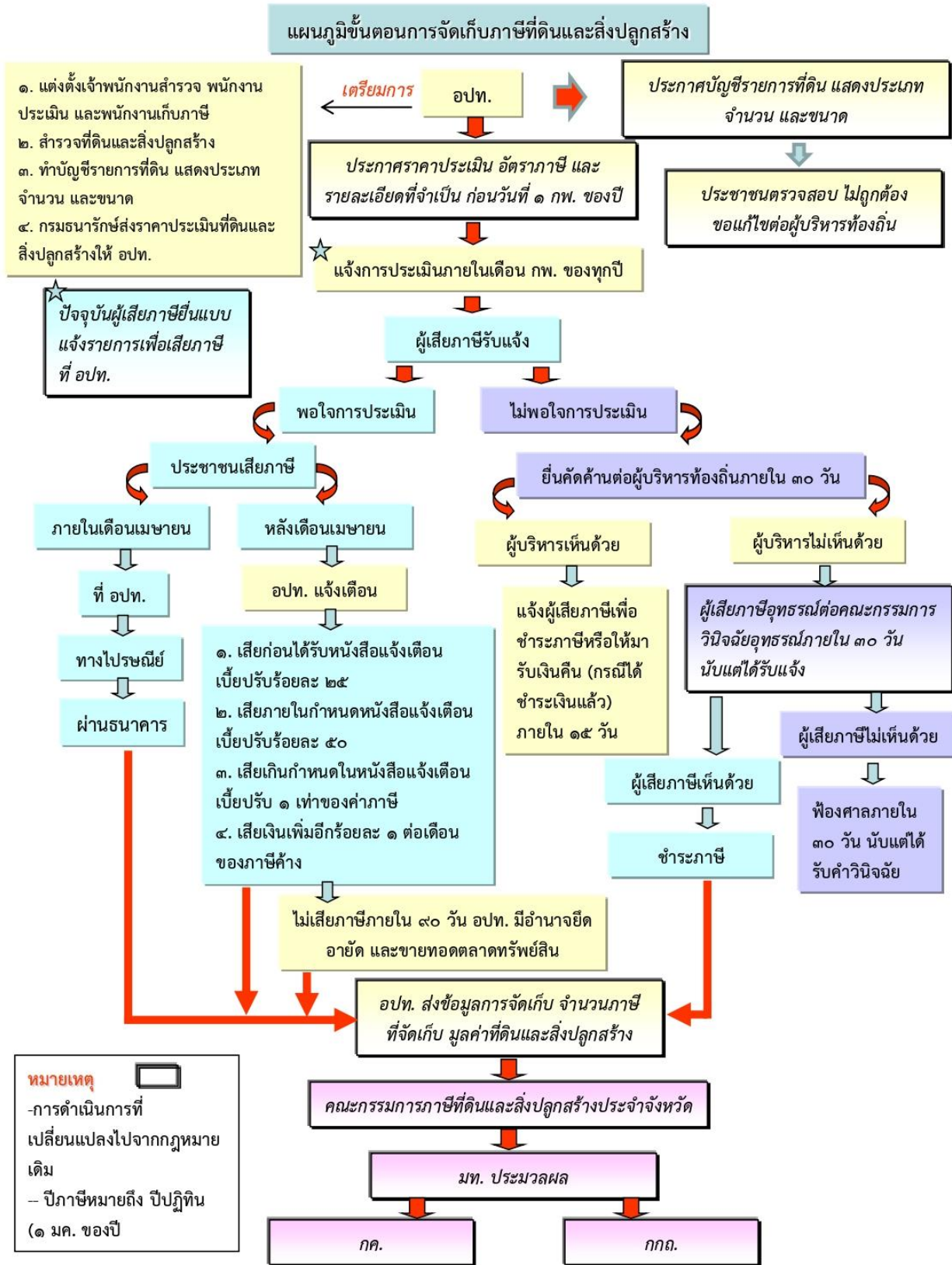
1. หองชุดที่เจ้าของมีชื่ออยู่ในทะเบียนบ้านจะได้รับยกเว้น 50 ล้านบาท
2. หองชุดที่เจ้าของไม่มีชื่ออยู่ในทะเบียนบ้านเสียภาษีเป็นบ้านหลังอื่น

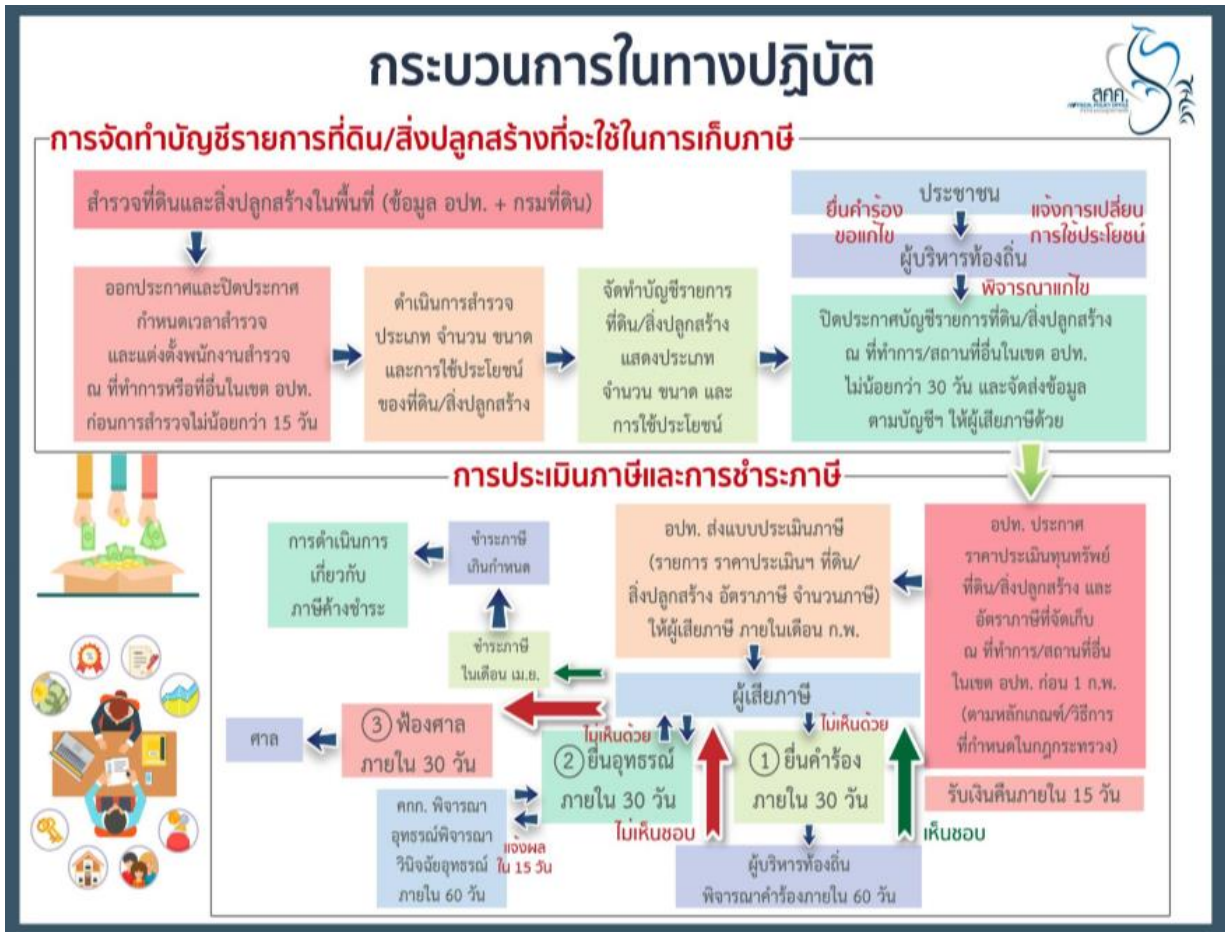
**ภาระภาษีทั้งหมด = ภาษีบ้านหลังหลัก + ภาษีบ้านหลังอื่น**

ผู้มีหน้าที่ที่ต้องเสียภาษีที่ดินและสิ่งปลูกสร้าง

๑. บุคคลธรรมดาหรือนิติบุคคลซึ่งเป็นเจ้าของที่ดินหรือสิ่งปลูกสร้าง
๒. ผู้ครอบครองหรือทำประโยชน์ในที่ดินหรือสิ่งปลูกสร้างอันเป็นทรัพย์สินของรัฐ ไม่ว่าจะเป็นการเข้าไปทำประโยชน์หรือครอบครองโดยชอบด้วยกฎหมายหรือไม่
๓. ผู้มีหน้าที่ชำระภาษีแทน ได้แก่
  - (๑) ผู้จัดการมรดกหรือทายาท ในกรณีผู้เสียภาษีถึงแก่ความตาย
  - (๒) ผู้จัดการทรัพย์สิน กรณีที่ผู้เสียภาษีเป็นผู้ไม่อยู่ตามประมวลกฎหมายแพ่งว่าด้วยสาบสูญ
  - (๓) ผู้แทนโดยชอบธรรม ผู้อนุบาลหรือผู้พิทักษ์ ในกรณีผู้เสียภาษีเป็นคนไร้ความสามารถ หรือคนเสมือนไร้ความสามารถ
  - (๔) ผู้แทนของนิติบุคคล ในกรณีผู้เสียภาษีเป็นนิติบุคคลทั้งนี้จะต้องมีหนังสือมอบอำนาจ เป็นหลักฐานมาแสดงต่อองค์กรปกครองส่วนท้องถิ่นเพื่อเก็บไว้เป็นหลักฐานด้วย
  - (๕) ผู้ชำระบัญชี ในกรณีผู้เสียภาษีเป็นนิติบุคคลเลิกกันโดยมีการชำระ
  - (๖) เจ้าของรวมคนใดคนหนึ่ง ในกรณีที่ทรัพย์สินที่ต้องเสียภาษีเป็นของบุคคลหลายคนรวมกัน
๔. กรณีที่ดินและสิ่งปลูกสร้างบนที่ดินนั้นเป็นของต่างเจ้าของกันให้เจ้าของที่ดินและเจ้าของสิ่งปลูกสร้างนั้นเป็นผู้เสียภาษี







### การชำระภาษี

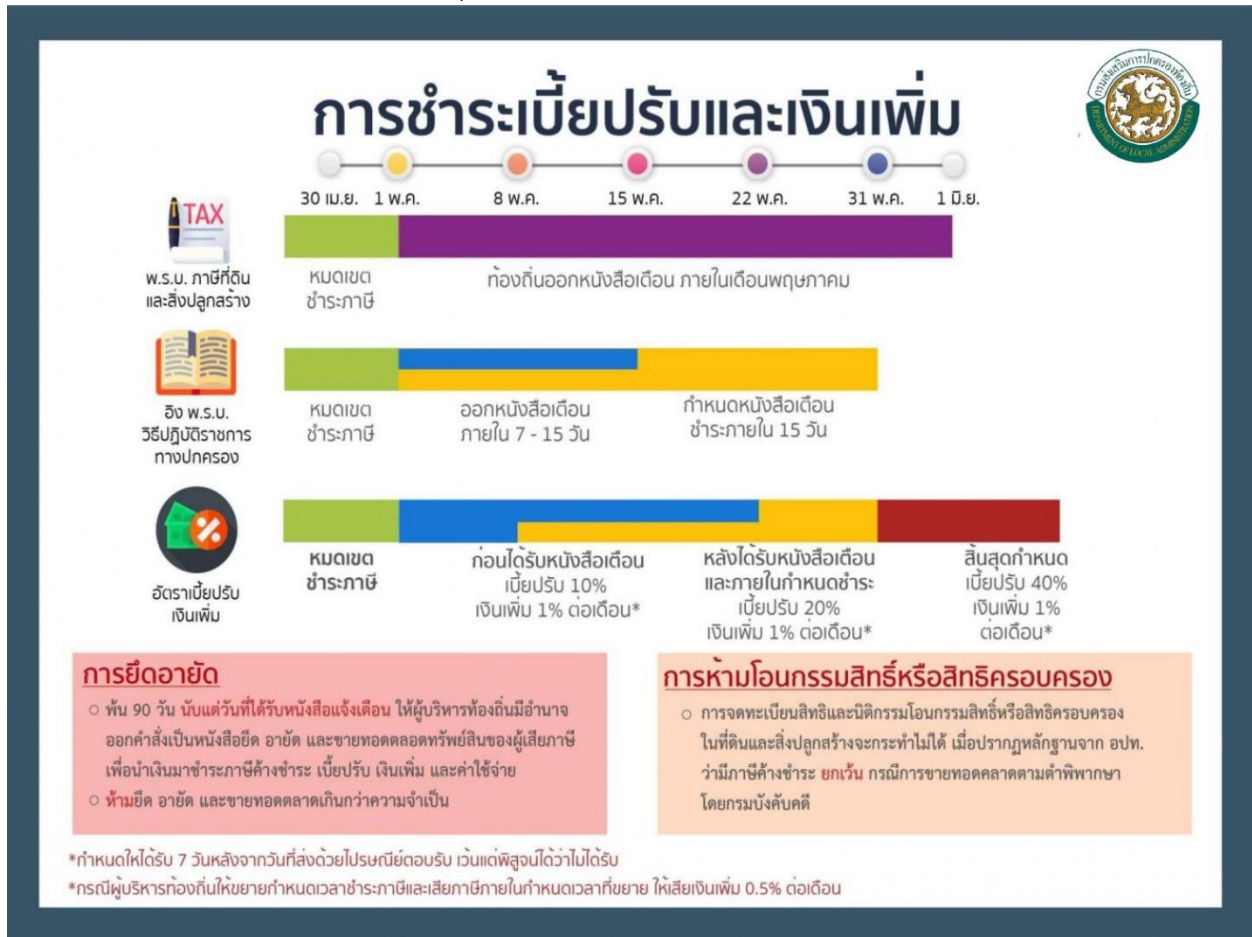
- เมื่อองค์กรปกครองส่วนท้องถิ่นมีหนังสือแจ้งประเมินแก่ผู้เสียภาษีภายในเดือนกุมภาพันธ์แล้ว ผู้เสียภาษีต้องนำเงินมาชำระต่อพนักงานเก็บภาษีภายในเดือนเมษายน ณ ที่ทำการองค์การบริหารส่วนตำบล
- องค์กรปกครองส่วนท้องถิ่นจะมอบให้ส่วนราชการรับชำระภาษีแทนองค์กรปกครองส่วนท้องถิ่นได้ โดยให้องค์กรปกครองส่วนท้องถิ่นทำความตกลงเป็นหนังสือกับส่วนราชการนั้น สามารถหักค่าใช้จ่ายในอัตราร้อยละ ๓ ของภาษีที่รับชำระไว้แทนได้
- ผู้เสียภาษีอาจชำระภาษีโดยทางไปรษณีย์ลงทะเบียนตอบรับหรือโดยการชำระผ่านธนาคาร เซ็ครณาการ

### การผ่อนชำระภาษี

ผู้เสียภาษีจะขอผ่อนชำระภาษีก็ได้ โดยวงเงินที่จะขอผ่อนชำระจะต้องมีจำนวนตั้งแต่ ๓,๐๐๐ บาท ขึ้นไป และต้องทำเป็นหนังสือยื่นต่อองค์กรปกครองส่วนท้องถิ่นภายในเดือนเมษายน ซึ่งกำหนดเวลาในการผ่อนชำระให้แบ่งได้ไม่เกิน ๓ งวด ๆ ละ เท่า ๆ กัน ดังนี้

- งวดที่ ๑ ชำระภายในเดือนเมษายน
- งวดที่ ๒ ชำระภายในเดือนพฤษภาคม

๓. งวดที่ ๓ ชำระภายในเดือนมิถุนายน



**การคิดเบี้ยปรับและเงินเพิ่ม**

ถ้าผู้เสียภาษีไม่มาชำระภาษีภายในระยะเวลาที่กำหนด จะต้องเสียภาษีค้างชำระรวมทั้งเบี้ยปรับและเงินเพิ่ม ดังนี้

๑. ถ้าผู้เสียภาษีมีได้มาชำระภาษีภายในเวลาที่กำหนด แต่ต่อมาได้มาชำระภาษีก่อนที่จะได้รับหนังสือแจ้งเตือน ให้คิดเบี้ยปรับร้อยละ ๑๐ ของจำนวนภาษีค้างชำระ

๒. ถ้าผู้เสียภาษีมาชำระภาษีภายในระยะเวลาที่กำหนดในหนังสือแจ้งเตือน ให้คิดเบี้ยปรับร้อยละ ๒๐ ของจำนวนภาษีที่ค้างชำระ

๓. ถ้าผู้เสียภาษีมาชำระภาษีภายหลังจากที่กำหนดในหนังสือแจ้งเตือน ให้คิดเบี้ยปรับร้อยละ ๔๐ ของจำนวนภาษีค้างชำระ

๔. ผู้เสียภาษีที่มีได้ชำระภาษีภายในเวลาที่กำหนด ให้เสียเงินเพิ่มอีกร้อยละ ๑ ต่อเดือนของจำนวนภาษีค้างชำระ เศษของเดือนให้นับเป็น ๑ เดือน โดยให้เริ่มนับเมื่อพ้นกำหนดเวลาชำระภาษีจนถึงวันที่มีการชำระภาษี แต่ไม่ให้เกินกว่าจำนวนภาษีที่ต้องชำระ

๕. กรณีผู้บริหารท้องถิ่นให้ขยายกำหนดเวลาชำระภาษี และได้มีการชำระภาษีภายในกำหนดที่ขยายนั้น ให้คิดเงินเพิ่มลดลงเหลือร้อยละ ๐.๕ ต่อเดือนหรือเศษของเดือน

๖. เบี้ยปรับอาจงดได้ ในกรณีที่ดินและสิ่งปลูกสร้างถูกยึดหรืออายัดตามกฎหมาย โดยผู้มีหน้าที่เสียภาษี จะต้องยื่นคำร้องเป็นหนังสือต่อผู้บริหารท้องถิ่น เพื่อของดเบี้ยปรับของภาษีที่ค้างชำระ

### การอุทธรณ์ภาษี

ผู้เสียภาษียายใดได้รับแจ้งการประเมินแล้วไม่เห็นด้วยกับการประเมินตามมาตรา ๔๔ ประเมินเพิ่มเติม ตามมาตรา ๕๓ หรือเรียกเก็บภาษีตามมาตรา ๖๑ เนื่องจากเห็นว่า การประเมินภาษีหรือการเรียกเก็บภาษีไม่ ถูกต้อง สิทธิคดีค้านและขอให้ผู้บริหารท้องถิ่นพิจารณาทบทวนการประเมินหรือการเรียกเก็บภาษีได้ โดยมีขั้นตอน ดำเนินการ ดังนี้

๑. ผู้เสียภาษียื่นคำร้องต่อผู้บริหารท้องถิ่นภายใน ๓๐ วัน นับแต่ได้รับแจ้งการประเมินภาษีหรือเรียกเก็บภาษี  
๒. ผู้บริหารต้องพิจารณาให้แล้วเสร็จภายใน ๖๐ วัน นับแต่วันที่ได้รับคำร้องดังกล่าว และแจ้งคำสั่งพร้อม ด้วยเหตุผลเป็นหนังสือ

๓. หากผู้บริหารท้องถิ่นพิจารณาไม่แล้วเสร็จภายใน ๖๐ วัน จะถือว่าผู้บริหารท้องถิ่นเห็นชอบกับคำร้อง ของผู้เสียภาษี

๔. กรณีที่ผู้บริหารท้องถิ่นเห็นชอบกับคำร้องของผู้เสียภาษี ให้แจ้งจำนวนภาษีที่ต้องเสียเป็นหนังสือไปยัง ผู้เสียภาษี และให้ผู้เสียภาษีมารับชำระภาษีคืนภายใน ๑๕ วัน นับแต่วันที่ได้รับหนังสือแจ้ง

๕. กรณีที่ผู้บริหารท้องถิ่นพิจารณาไม่เห็นชอบกับคำร้องของผู้เสียภาษี ผู้เสียภาษีมีสิทธิอุทธรณ์ต่อ คณะกรรมการพิจารณาอุทธรณ์การประเมินภาษี โดยยื่นอุทธรณ์ต่อผู้บริหารท้องถิ่นภายใน ๓๐ วัน นับแต่วันที่ ได้รับหนังสือแจ้ง

๖. ให้ผู้บริหารท้องถิ่นส่งคำอุทธรณ์ไปยังคณะกรรมการพิจารณาอุทธรณ์การประเมินภาษีภายใน ๑๕ วัน นับแต่วันที่รับคำอุทธรณ์ดังกล่าว

๗. คณะกรรมการพิจารณาอุทธรณ์การประเมินภาษีมีอำนาจออกหนังสือเรียกผู้อุทธรณ์ มาให้ถ้อยคำหรือ ให้ส่งเอกสาร โดยใช้เวลาไม่น้อยกว่า ๑๕ วัน นับแต่วันที่รับหนังสือเรียก

๘. คณะกรรมการพิจารณาอุทธรณ์การประเมินภาษีต้องวินิจฉัยอุทธรณ์ให้แล้วเสร็จภายใน ๖๐ วัน นับแต่ วันที่ได้รับแจ้งคำอุทธรณ์จากผู้บริหารท้องถิ่นและแจ้งคำวินิจฉัยพร้อมด้วยเหตุผลเป็นหนังสือไปยังผู้อุทธรณ์ภายใน ๑๕ วัน นับแต่วันที่พิจารณาเสร็จ

๙. หากคณะกรรมการพิจารณาอุทธรณ์การประเมินภาษีพิจารณาไม่แล้วเสร็จภายในระยะเวลาที่กำหนด อาจขยายระยะเวลาพิจารณาอุทธรณ์ออกไปอีกได้ แต่ต้องไม่เกิน ๓๐ วัน นับแต่วันที่ครบกำหนดระยะเวลา ๖๐ วัน และให้มีหนังสือแจ้งระยะเวลาที่ขยายออกไปพร้อมกับวันครบกำหนดระยะเวลาให้ผู้อุทธรณ์ทราบด้วย

๑๐. ในกรณีที่คณะกรรมการพิจารณาอุทธรณ์พิจารณาไม่แล้วเสร็จภายในระยะเวลาที่ขยายออกไปให้ อุทธรณ์มีสิทธิฟ้องเป็นคดีต่อศาลได้โดยไม่ต้องรอฟังผลพิจารณาของคณะกรรมการพิจารณาอุทธรณ์การประเมิน ภาษี แต่ต้องยื่นฟ้องต่อศาลภายใน ๓๐ วัน นับแต่วันพ้นกำหนดระยะเวลาดังกล่าว

๑๑. กรณีคณะกรรมการพิจารณาอุทธรณ์การประเมินภาษีวินิจฉัยให้คืนเงินแก่ผู้อุทธรณ์ ให้แจ้งคำวินิจฉัย ให้ผู้บริหารท้องถิ่นเพื่อให้มีคำสั่งคืนเงิน และแจ้งให้ผู้อุทธรณ์ทราบภายใน ๑๕ วัน นับแต่วันที่ให้มีคำสั่งคืนเงิน

๑๒. ให้คณะกรรมการพิจารณาอุทธรณ์การประเมินภาษี สั่งผู้บริหารท้องถิ่นให้ดอกเบี้ยแก่ผู้ได้รับคืนเงิน ในอัตราร้อยละ ๑ ต่อเดือนหรือเศษของเดือนของเงินที่ได้รับคืน โดยไม่คิดทบต้น

๑๓. ถ้าผู้อุทธรณ์ไม่มารับเงินคืนภายใน ๑ ปี นับแต่วันที่ได้รับแจ้ง ให้เงินนั้นตกเป็นขององค์กรปกครองส่วนท้องถิ่น

๑๔. ผู้อุทธรณ์มีสิทธิอุทธรณ์คำวินิจฉัยของคณะกรรมการพิจารณาอุทธรณ์การประเมินภาษีโดยฟ้องเป็นคดี ต่อศาลภายใน ๓๐ วันนับแต่วันที่ได้รับแจ้งคำวินิจฉัยอุทธรณ์

๑๕. การคัดค้านและการอุทธรณ์ ไม่เป็นการทุเลาการชำระภาษี เว้นแต่ผู้เสียภาษีจะยื่นคำร้องต่อผู้บริหารท้องถิ่นขอให้ทุเลาการชำระภาษีไว้ก่อน และผู้บริหารท้องถิ่นมีคำสั่งให้ทุเลาการชำระภาษีแล้วในกรณีนี้ ให้ผู้บริหารท้องถิ่นมีคำสั่งให้ทุเลาการชำระภาษีเฉพาะส่วนต่างที่เพิ่มขึ้นจากจำนวนภาษีที่ต้องเสียในปีก่อน

๑๖. ในกรณีที่ผู้บริหารท้องถิ่นสั่งให้ทุเลาการชำระภาษีไว้แล้ว ต่อมาปรากฏว่า ผู้เสียภาษีได้กระทำการใดๆ เพื่อประวิงการชำระภาษี หรือจะกระทำการโอน ขาย จำนาย หรือยกย้ายทรัพย์สินทั้งหมดหรือบางส่วน เพื่อให้พ้นอำนาจการยึดหรืออายัด ผู้บริหารท้องถิ่นมีอำนาจเพิกถอนคำสั่งทุเลาการชำระภาษีนั้นได้

## ภาษีป้าย

**ป้ายที่ต้องเสียภาษี** ได้แก่ ป้ายแสดงชื่อ ยี่ห้อ หรือเครื่องหมายที่ใช้ในการประกอบการค้าหรือประกอบกิจการอื่นเพื่อหารายได้ไม่ว่าจะแสดง หรือโฆษณาไว้ที่วัตถุใด ๆ ด้วยอักษร ภาพ หรือ เครื่องหมายที่เขียน แกะสลัก จารึก หรือทำให้ปรากฏด้วยวิธีใด ๆ

### ผู้มีหน้าที่เสียภาษีป้าย

๑. เจ้าของป้าย
๒. ในกรณีที่ไม่มีผู้ยื่นแบบแสดงรายการภาษี หรือเมื่อพนักงานเจ้าหน้าที่ไม่อาจหาตัวเจ้าของป้ายนั้นได้ให้ถือว่าผู้ครอบครองป้ายนั้นเป็นผู้มีหน้าที่เสียภาษีป้าย ถ้าไม่อาจหาตัวผู้ครอบครองป้ายนั้นได้ให้ถือว่าเจ้าของหรือผู้ครอบครองอาคารหรือที่ดินที่ป้ายนั้นติดตั้งหรือแสดงอยู่เป็นผู้มีหน้าที่เสีย ภาษีป้าย ตามลำดับ

### ระยะเวลาการยื่นแบบแสดงรายการเพื่อเสียภาษีป้าย

๑. เจ้าของป้ายที่มีหน้าที่เสียภาษีป้ายต้องยื่นแบบแสดงรายการภาษีป้าย ภายในเดือนมีนาคมของทุกปี
๒. ในกรณีที่ติดตั้งหรือแสดงป้ายภายหลังเดือนมีนาคมหรือติดตั้งหรือแสดงป้ายใหม่แทนป้ายเดิม หรือเปลี่ยนแปลงแก้ไขป้ายอันเป็นเหตุให้ต้องเสียภาษีป้ายเพิ่มขึ้น ให้เจ้าของป้ายยื่นแบบแสดงรายการภาษีป้าย ภายใน ๑๕ วัน นับแต่วันติดตั้งหรือแสดงป้าย หรือนับแต่วันเปลี่ยนแปลงแก้ไขแล้วแต่กรณี

### การคำนวณพื้นที่ป้าย อัตราค่าภาษีป้าย และการคำนวณภาษีป้าย

๑. ป้ายที่มีขอบเขตกำหนดได้
๒. ป้ายที่ไม่มีขอบเขตกำหนดได้
๓. คำนวณพื้นที่เป็นตารางเซนติเมตร





## อัตราภาษีป้าย (บาท/500 ตร.ชม.)

บัญชีท้าย พ.ร.บ. กฎกระทรวง (ฉ.5) กฎกระทรวงกำหนดอัตราภาษีป้าย พ.ศ. 2535 พ.ศ. 2563

<b>ประเภท 1</b> อักษรไทยล้วน	10	3	(ก) ข้อความเคลื่อนที่/เปลี่ยนได้ 10 (ข) ข้อความไม่เคลื่อนที่/เปลี่ยนไม่ได้ 5
<b>ประเภท 2</b> อักษรไทยปนกับ ต่างประเทศ/ภาพ/ เครื่องหมายอื่น	100	20	(ก) ข้อความเคลื่อนที่/เปลี่ยนได้ 52 (ข) ข้อความไม่เคลื่อนที่/เปลี่ยนไม่ได้ 26
<b>ประเภท 3</b> ไม่มีอักษรไทย/ อักษรไทยอยู่ใต้/ ต่ำกว่าต่างประเทศ	200 (ก) (ข)	40 (ก) (ข)	(ก) ข้อความเคลื่อนที่/เปลี่ยนได้ 52 (ข) ข้อความไม่เคลื่อนที่/เปลี่ยนไม่ได้ 50

เปลี่ยนแปลงแก้ไขจากเดิมเสียเฉพาะจำนวนที่เพิ่มขึ้น  
ถ้ามีอัตราที่ต้องเสียต่ำกว่า 200 เสีย 200




ประเภทป้าย	อัตราภาษีป้าย(บาท:๕๐๐ ตร.ชม)	
	ลักษณะป้ายแบบ เคลื่อนที่/เปลี่ยน	ลักษณะป้าย แบบคงที่ (นิ่ง)
๑. ป้ายที่มีอักษรไทยล้วน	๑๐	๕
๒. ป้ายที่มีอักษรไทยปนกับต่างประเทศและ/หรือปนกับภาพและ/ หรือเครื่องหมายอื่น	๕๒	๒๖
๓. ป้ายที่มีอักษรไทย ไม่ว่าจะมามีภาพหรือเครื่องหมายใดๆหรือไม่ และป้ายที่มีอักษรไทยบางส่วนหรือทั้งหมดอยู่ใต้หรือต่ำกว่าอักษร ต่างประเทศ	๕๒	๕๐

## หลักฐานที่ใช้ประกอบการเสียภาษีป้าย

### กรณีป้ายใหม่

๑. สำเนาบัตรประจำตัวประชาชน
๒. สำเนาทะเบียนบ้าน
๓. ทะเบียนภาษีมูลค่าเพิ่ม
๔. หนังสือรับรองหุ้นส่วนบริษัท
๕. ใบอนุญาตติดตั้งป้ายหรือใบเสร็จรับเงินจากร้านทำป้าย

**กรณีป้ายเก่า** ผู้มีหน้าที่เสียภาษีป้ายที่เคยยื่นแบบแสดงรายการเพื่อเสียภาษีป้ายไว้แล้ว ควรนำใบเสร็จรับเงินค่าภาษีป้ายครั้งก่อนมาแสดงด้วย

### ขั้นตอนการชำระภาษีป้าย

#### ๑. ขั้นตอนการเสียภาษีป้าย ป้ายเดิม (กรณีปกติ)

- ๑.๑ เอกสารที่ต้องใช้ในการติดต่อ
  - ใบเสร็จรับเงินของปีที่ผ่านมา
  - สำเนาบัตรประจำตัวประชาชน
  - ทะเบียนพาณิชย์ หรือหนังสือรับรองการจดทะเบียน
  - แผนที่ตั้งพอสังเขป - หนังสือมอบอำนาจ (กรณีไม่สามารถมาติดต่อด้วยตนเอง)
- ๑.๒ ขั้นตอนการให้บริการ
  - ยื่นแบบประเมินภาษี
  - ตรวจสอบเอกสารเพื่อประเมินภาษี
  - ออกใบเสร็จรับเงิน

#### ๒. ขั้นตอนการเสียภาษีป้าย ป้ายเดิม (กรณีเอกสารไม่ชัดเจนครบถ้วน)

- ๒.๑ เอกสารที่ต้องใช้ในการติดต่อ
  -
- ๒.๒ ขั้นตอนการให้บริการ
  - ยื่นแบบประเมินภาษี
  - ตรวจสอบ
  - ขอเอกสารหลักฐานเพิ่มเติม ออกสำรวจตรวจสอบป้าย
  - คำนวณค่าภาษี แจ้งให้ผู้ยื่นเสียภาษีทราบ
  - ออกใบเสร็จรับเงิน
- ๒.๓ ระยะเวลาดำเนินการ
  - โดยประมาณ ๑ วันทำการ

#### ๓. ขั้นตอนการเสียภาษีป้าย ป้ายใหม่

- ๓.๑ เอกสารที่ต้องใช้ในการติดต่อ
  - สำเนาบัตรประจำตัวประชาชน
  - สำเนาทะเบียนบ้าน



- ทะเบียนพาณิชย์ หรือหนังสือรับรองการจดทะเบียน
- แผนที่ตั้งพอสังเขป
- หนังสือมอบอำนาจ (กรณีไม่สามารถมาติดต่อด้วยตนเอง)

### ๓.๒ ขั้นตอนการให้บริการ

- ยื่นแบบประเมินภาษี
- ตรวจสอบ
- ขอเอกสารหลักฐานเพิ่มเติม ออกสำรวจตรวจสอบป้าย
- คำนวณค่าภาษี แจ้งให้ผู้ยื่นเสียภาษีทราบ
- ออกใบเสร็จรับเงิน

### การผ่อนชำระภาษี

๑. ภาษีป้าย ๓,๐๐๐ บาทขึ้นไป
๒. ผ่อนชำระเป็น ๓ งวด เท่า ๆ กัน
๓. แจ้งความจำนงเป็นหนังสือก่อนครบกำหนดเวลาชำระหนี้

### หลักเกณฑ์การผ่อนชำระ

- งวดที่ ๑ ชำระภายใน ๑๕ วัน นับแต่วันรับแจ้งการประเมินค่าภาษีป้าย
- งวดที่ ๒ ชำระภายใน ๑ เดือน นับแต่วันสุดท้ายที่ต้องชำระงวดที่ ๑
- งวดที่ ๓ ชำระภายใน ๑ เดือน นับแต่วันสุดท้ายที่ต้องชำระงวดที่ ๒

ถ้าผิดนัดในงวดใดถือว่ายกเลิกการผ่อนชำระทั้งหมด จะต้องชำระเงินที่เหลือในคราวเดียว และต้องเสียเงินเพิ่มเท่ากับจำนวนเงินและระยะเวลาที่ค้างชำระอยู่ด้วย

### ป้ายติดตั้งปีแรก

๑. คิดภาษีป้ายเป็นรายงวด
๒. งวดละ ๓ เดือน
๓. เริ่มเสียตั้งแต่งวดที่ติดตั้ง จนถึงงวดสุดท้ายของปี
  - งวดที่ ๑ มกราคม - มีนาคม = ๑๐๐% ของค่าภาษีป้าย
  - งวดที่ ๒ เมษายน - มิถุนายน = ๗๕% ของค่าภาษีป้าย
  - งวดที่ ๓ กรกฎาคม - กันยายน = ๕๐% ของค่าภาษีป้าย
  - งวดที่ ๔ ตุลาคม - ธันวาคม = ๒๕% ของค่าภาษีป้าย

### เงินเพิ่ม

๑. ไม่ยื่นแบบแสดงรายการภาษีป้ายภายในเวลาที่กำหนด ให้เสียเงินเพิ่มร้อยละ ๑๐ ของค่าภาษีป้ายเว้นแต่กรณีที่เจ้าของป้ายได้ยื่นแบบแสดงรายการภาษีป้ายก่อนที่พนักงานเจ้าหน้าที่จะได้แจ้งให้ทราบถึงการละเว้นนั้น ให้เสียเงินเพิ่มร้อยละ ๕ ของค่าภาษีป้าย
๒. ยื่นแบบแสดงรายการภาษีป้ายโดยไม่ถูกต้อง ทำให้จำนวนเงินที่จะต้องเสียภาษีป้ายลดน้อยลง ให้เสียเงินเพิ่มร้อยละ ๑๐ ของค่าภาษีป้ายที่ประเมินเพิ่มเติม เว้นแต่กรณีที่เจ้าของป้ายได้มาขอแก้ไขแบบแสดงรายการภาษีป้ายให้ถูกต้องก่อนที่พนักงานเจ้าหน้าที่แจ้งการประเมิน

๓. ไม่ชำระภาษีป้ายภายในเวลาที่กำหนด ให้เสียเงินเพิ่มร้อยละ ๒ ต่อเดือนของค่าภาษีป้าย เศษของเดือนให้นับเป็น ๑ เดือน ทั้งนี้ไม่ให้นำเงินเพิ่ม มาคำนวณเป็นเงินเพิ่มตามข้อนี้

### **บทกำหนดโทษ**

๑. ผู้ใดแจ้งข้อความอันเป็นเท็จ ให้ถ้อยคำเท็จ ตอบคำถามด้วยถ้อยคำอันเป็นเท็จ หรือนำพยานหลักฐานเท็จมาแสดงเพื่อหลีกเลี่ยงหรือพยานหลีกเลี่ยงการเสียภาษีป้าย ต้องระวางโทษจำคุกไม่เกิน ๑ ปี หรือปรับตั้งแต่ ๕,๐๐๐ บาท ถึง ๕๐,๐๐๐ บาท หรือทั้งจำทั้งปรับ

๒. ผู้ใดจงใจไม่ยื่นแบบแสดงรายการภาษีป้ายต้องระวางโทษปรับตั้งแต่ ๕,๐๐๐ บาท - ๕๐,๐๐๐ บาท

๓. ผู้ใดไม่แจ้งการรับโอนป้ายหรือไม่แสดงรายการเสียภาษีป้ายไว้ ณ ที่เปิดเผยในสถานที่ประกอบกิจการ ต้องระวางโทษปรับตั้งแต่ ๑,๐๐๐ บาท ถึง ๑๐,๐๐๐ บาท

๔. ผู้ใดขัดขวางการปฏิบัติงานของพนักงานเจ้าหน้าที่หรือไม่ปฏิบัติตามคำสั่งของพนักงานเจ้าหน้าที่ ซึ่งสั่งให้มาให้ถ้อยคำหรือให้ส่งบัญชีหรือเอกสารเกี่ยวกับป้ายมาตรวจสอบภายในกำหนดเวลาอันสมควรต้องระวางโทษจำคุกไม่เกิน ๖ เดือน หรือปรับตั้งแต่ ๑,๐๐๐ บาท ถึง ๒๐,๐๐๐ บาท หรือทั้งจำทั้งปรับ

### **การอุทธรณ์การประเมิน**

เมื่อผู้เสียภาษีได้รับแจ้งการประเมิน ฎป.๓ แล้วเห็นว่าการประเมินนั้นไม่ถูกต้อง มีสิทธิอุทธรณ์การประเมินต่อผู้บริหารท้องถิ่น หรือผู้ได้รับมอบหมาย โดยต้องยื่นอุทธรณ์ภายใน ๓๐ วัน นับแต่วันที่ได้รับแจ้งการประเมิน

ผู้อุทธรณ์มีสิทธิอุทธรณ์คำวินิจฉัยของผู้บริหารท้องถิ่นต่อศาลภายใน ๓๐ วัน นับแต่วันรับแจ้งคำวินิจฉัยอุทธรณ์

### **การขอคืนเงินภาษีป้าย**

ผู้เสียภาษีป้ายโดยไม่มีหน้าที่ต้องเสียหรือเสียเกินกว่าที่ควรจะต้องเสีย ผู้นั้นมีสิทธิขอรับเงินคืนได้ โดยยื่นคำร้องขอคืนภายใน ๑ ปี นับแต่วันที่เสียภาษีป้าย

## ค่าธรรมเนียมการจดทะเบียนพาณิชย์

### ผู้มีหน้าที่จดทะเบียนพาณิชย์

ผู้มีหน้าที่จดทะเบียนพาณิชย์ คือ บุคคลธรรมดาคนเดียวหรือหลายคน (ห้างหุ้นส่วนสามัญ) หรือ นิติบุคคลรวมทั้งนิติบุคคลที่ตั้งขึ้นตามกฎหมายต่างประเทศ ที่มาตั้งสำนักงานสาขาในประเทศไทยซึ่งประกอบกิจการค้าอันเป็นพาณิชย์กิจตามที่กระทรวงพาณิชย์กำหนด

### กิจการค้าที่เป็นพาณิชย์กิจที่ต้องจดทะเบียนพาณิชย์

๑. การทำโรงสีข้าวและการทำโรงเลื่อยที่ใช้เครื่องจักร
๒. การขายสินค้ารวมทั้งสิ้นในวันหนึ่งเป็นเงิน ตั้งแต่ ๒๐ บาท ขึ้นไป หรือมีสินค้าดังกล่าวไว้เพื่อขายมีค่ารวมทั้งสิ้นเป็นเงินตั้งแต่ ๕๐๐ บาท ขึ้นไป
๓. การเป็นนายหน้าหรือตัวแทนค้าต่าง ซึ่งทำการเกี่ยวกับสินค้ามีค่ารวมทั้งสิ้นเป็นเงินตั้งแต่ ๒๐ บาทขึ้นไป
๔. การประกอบหัตถกรรมหรืออุตสาหกรรมและขายสินค้าที่ผลิตได้
๕. การขนส่งทางทะเล การขนส่งโดยเรือกลไฟ หรือ เรือยนต์ประจำทาง การขนส่งโดยรถไฟ การขนส่งโดยรถราง การขนส่งโดยรถยนต์ประจำทาง การขาย ทอดตลาด การรับซื้อขายที่ดิน การให้กู้ยืมเงิน การรับแลกเปลี่ยนหรือซื้อขายเงินตราต่างประเทศ การซื้อหรือขายตัวเงิน การธนาคาร การประกันภัย การทำโรงรับจำนำ และการทำโรงแรม
๖. การขายการผลิตหรือให้เช่า แพนซีดี แอบบั้นทีก วิดีทัศน์ แผ่นซีดีทัศน์ ดีวีดี หรือ แผ่นวีดีทัศน์ระบบดิจิทัล เฉพาะที่เกี่ยวกับการบันเทิง
๗. ขายอัญมณี หรือเครื่องประดับซึ่งประดับด้วยอัญมณี
๘. การซื้อขายสินค้าหรือบริการโดยวิธีการใช้สื่ออิเล็กทรอนิกส์ผ่านระบบเครือข่ายอินเทอร์เน็ต
๙. การบริการอินเทอร์เน็ต
๑๐. การให้เช่าพื้นที่ของเครื่องคอมพิวเตอร์แม่ข่าย
๑๑. การบริการเป็นตลาดกลางในการซื้อขายสินค้าหรือบริการโดยวิธีการใช้สื่ออิเล็กทรอนิกส์ผ่านระบบอินเทอร์เน็ต
๑๒. การให้บริการเครื่องคอมพิวเตอร์เพื่อใช้อินเทอร์เน็ต
๑๓. การให้บริการฟังเพลงและร้องเพลงโดยคาราโอเกะ
๑๔. การให้บริการเครื่องเล่นเกมส์
๑๕. การให้บริการตู้เพลง
๑๖. โรงงานแปรรูปสภาพ แกะสลัก และการทำหัตถกรรมจากงาช้าง การค้าปลีก การค้าส่งงาช้าง และผลิตภัณฑ์จากงาช้าง

### เอกสารที่ต้องใช้ในการจดทะเบียนพาณิชย์

จดทะเบียนพาณิชย์ (ตั้งใหม่) เอกสารที่ใช้ ได้แก่

- ๑) คำขอจดทะเบียนพาณิชย์ (แบบ ทพ.)
- ๒) สำเนาบัตรประจำตัวประชาชน
- ๓) สำเนาทะเบียนบ้าน

๔) กรณีผู้ประกอบการมิได้เป็นเจ้าของบ้าน ต้องแนบเอกสารเพิ่มเติม ดังนี้

- หนังสือให้ความยินยอมใช้สถานที่
- สำเนาทะเบียนบ้านหลังที่ประกอบพาณิชย์กิจ
- สำเนาสัญญาเช่า
- สำเนาบัตรประจำตัวประชาชนเจ้าของสถานที่
- สำเนาทะเบียนบ้านเจ้าของสถานที่

๕) กรณีมอบอำนาจ ต้องแนบเอกสารเพิ่มเติม ดังนี้

- หนังสือมอบอำนาจพร้อมติดอากรแสตมป์ ๑๐ บาท
- สำเนาบัตรประจำตัวประชาชนของผู้มอบอำนาจและผู้รับมอบอำนาจ

๖) กรณีประกอบพาณิชย์กิจ ชาย หรือให้เช่า แผ่นซีดี แถบบันทึก วีดิทัศน์ แผ่นวีดิทัศน์ ดีวีดี หรือแผ่นวีดิทัศน์ระบบดิจิทัล เฉพาะที่เกี่ยวข้องกับการบันเทิง ต้องมีสำเนาหนังสืออนุญาต หรือ หนังสือรับรองให้เป็นผู้จำหน่าย หรือให้เช่า จากเจ้าของลิขสิทธิ์

๗) กรณีจดทะเบียนพาณิชย์อิเล็กทรอนิกส์ ต้องมี แบบฟอร์มเอกสารแนบท้าย แบบ ทพ.

**จดทะเบียนพาณิชย์ (เปลี่ยนแปลง) เอกสารที่ใช้ ได้แก่**

๑) ค่าขอจดทะเบียนพาณิชย์ (แบบ ทพ.)

๒) สำเนาบัตรประจำตัวประชาชน

๓) สำเนาทะเบียนบ้าน

๔) กรณีเปลี่ยนแปลงแก้ไขที่ตั้งสำนักงานแห่งใหญ่ ต้องแนบเอกสารเพิ่มเติม ดังนี้  
หนังสือให้ความยินยอมใช้สถานที่

- สำเนาทะเบียนบ้านหลังที่ประกอบพาณิชย์กิจ
- สำเนาสัญญาเช่า
- สำเนาบัตรประจำตัวประชาชนเจ้าของสถานที่
- สำเนาทะเบียนบ้านเจ้าของสถานที่

๕) กรณีมอบอำนาจ ต้องแนบเอกสารเพิ่มเติม ดังนี้

- หนังสือมอบอำนาจพร้อมติดอากรแสตมป์ ๑๐ บาท
- สำเนาบัตรประจำตัวประชาชนของผู้มอบอำนาจและผู้รับมอบอำนาจ

๖) ใบทะเบียนพาณิชย์ (แบบ พค.๐๔๐๓)

**จดทะเบียนพาณิชย์ (เลิก) เอกสารที่ใช้ ได้แก่**

๑) ค่าขอจดทะเบียนพาณิชย์ (แบบ ทพ.)

๒) สำเนาบัตรประจำตัวประชาชน

๓) สำเนาทะเบียนบ้าน

๔) ใบทะเบียนพาณิชย์ (แบบ พค.๐๔๐๓)

๕) กรณีผู้ประกอบการพาณิชย์กิจถึงแก่กรรม

- สำเนาใบมรณบัตร
- สำเนาหลักฐานแสดงความเป็นทายาท

๖) กรณีมอบอำนาจ ต้องแนบเอกสารเพิ่มเติม ดังนี้

- หนังสือมอบอำนาจพร้อมติดอากรแสตมป์ ๑๐ บาท

- สำเนาบัตรประจำตัวประชาชนของผู้มอบอำนาจและผู้รับมอบอำนาจ

### ค่าธรรมเนียมตามประเภทของการดำเนินการดังต่อไปนี้

๑. จดทะเบียนพาณิชย์ตั้งใหม่ ๕๐ บาท
๒. จดทะเบียนเปลี่ยนแปลงการจะจดทะเบียน ครั้งละ ๒๐ บาท
๓. จดทะเบียนเลิกประกอบพาณิชย์กิจ ๒๐ บาท
๔. ขออนุญาตใบแทนใบทะเบียนพาณิชย์ ฉบับละ ๓๐ บาท
๕. ขอตรวจเอกสารของผู้ประกอบพาณิชย์กิจรายหนึ่ง ครั้งละ ๒๐ บาท
๖. ขอให้เจ้าหน้าที่คัดสำเนาและรับรองสำเนาเอกสารของผู้ประกอบพาณิชย์กิจ ฉบับละ ๓๐ บาท (หนึ่งคำขอคิดเป็นหนึ่งฉบับ)

### บทกำหนดโทษ

๑. ประกอบพาณิชย์กิจโดยไม่จดทะเบียนพาณิชย์ ภายใน ๓๐ วัน แสดงรายการเท็จ มีความผิดต้องระวางโทษปรับ ไม่เกิน ๒,๐๐๐ บาท กรณีไม่จดทะเบียนพาณิชย์อันเป็นความผิดต่อเนื่อง ปรับอีกวันละไม่เกิน ๑๐๐ บาท
๒. ใบทะเบียนพาณิชย์สูญหาย แต่ไม่ยื่นคำร้องขอใบแทน ภายใน ๓๐ วัน หรือไม่แสดงใบทะเบียนพาณิชย์ไว้ที่สำนักงานให้เห็นได้ง่าย มีความผิดปรับไม่เกิน ๒๐๐ บาท และในกรณีเป็นความผิดต่อเนื่อง ปรับอีกวันละไม่เกิน ๒๐ บาท
๓. ผู้ประกอบพาณิชย์กิจที่ถูกสั่งถอนใบทะเบียนพาณิชย์ แล้วยังฝ่าฝืนประกอบพาณิชย์กิจต่อไป มีความผิดต้องระวางโทษ ปรับไม่เกิน ๑๐,๐๐๐ บาท หรือจำคุกไม่เกิน ๑ ปี หรือ ทั้งปรับทั้งจำ

บัญชีอัตราค่าธรรมเนียมแบบทำยข้อบัญญัติองค์การบริหารส่วนตำบลหนองกอมเกาะ  
เรื่อง สถานที่จำหน่ายอาหารและสถานมีสะสมอาหาร พุทธศักราช ๒๕๕๙

ที่	ประเภท	ค่าธรรมเนียม บาท/ปี
๑	อัตราค่าธรรมเนียมในการออกหนังสือรับรองการแจ้งซึ่งมีพื้นที่ไม่เกินสองร้อยตารางเมตรและมีใช่เป็นการขายของในตลาด	๑,๐๐๐
	๑.๑ พื้นที่ประกอบการไม่ถึง ๑๐ ตารางเมตร ฦบับละ	๒๐๐
	๑.๒ พื้นที่ประกอบการตั้งแต่ ๑๐ ตารางเมตร แต่ไม่เกิน ๕๐ ตารางเมตร ฦบับละ	๕๐๐
	๑.๓ พื้นที่ประกอบการตั้งแต่ ๕๐ ตารางเมตร แต่ไม่เกิน ๑๐๐ ตารางเมตร ฦบับละ	๘๐๐
	๑.๔ พื้นที่ประกอบการตั้งแต่ ๑๐๐ ตารางเมตร แต่ไม่เกิน ๒๐๐ ตารางเมตร ฦบับละ	๑,๐๐๐
๒	อัตราค่าธรรมเนียมในการออกใบอนุญาตจัดตั้งสถานที่จำหน่ายอาหารหรือสถานที่มีสะสมอาหาร ซึ่งมีพื้นที่เกินสองร้อยตารางเมตร และมีใช่เป็นการขายของในตลาด	
	๒.๑ พื้นที่ประกอบการตั้งแต่ ๒๐๐ ตารางเมตร แต่ไม่เกิน ๘๐๐ ตารางเมตร ฦบับละ	๑,๕๐๐
	๒.๑ พื้นที่ประกอบการตั้งแต่ ๘๐๐ ตารางเมตร ขึ้นไป ฦบับละ	๒,๐๐๐

**บัญชีอัตราค่าธรรมเนียมแบบทำยข้อบัญญัติองค์การบริหารส่วนตำบลหนองกอมเกาะ**  
**เรื่อง การจัดการมูลฝอยทั่วไป พุทธศักราช ๒๕๕๙**

ลำดับที่	รายการ	อัตราค่าธรรมเนียม บาท/เดือน	อัตราค่าธรรมเนียม บาท/ปี
๑.	<b>อัตราค่ากำจัดหรือบำบัดมูลฝอยทั่วไป</b> <b>๑.๑ ค่ากำจัดหรือบำบัดมูลฝอยทั่วไป</b> ๑.๑.๑ กรณีที่มีปริมาณวันหนึ่งไม่เกิน ๒๐ ลิตร ๑.๑.๒ กรณีที่มีปริมาณวันหนึ่งเกิน ๒๐ ลิตร แต่ไม่เกิน ๕๐๐ ลิตร ก. ส่วนที่เกิน ๒๐ ลิตรแรก แต่ไม่ถึง ๑๐ ลิตร คิดเพิ่ม ๑๐ บาทต่อเดือน ข. กรณีที่วันหนึ่ง ๆ เกิน ๒๐ ลิตรแรก แต่ไม่เกิน ๕๐๐ ลิตร ค่าเก็บและขนทุก ๆ ๒๐ ลิตร ๆ ละ ๒๐ บาท ๑.๑.๓ กรณีที่มีปริมาณวันหนึ่งเกิน ๕๐๐ ลิตร แต่ไม่เกิน ๑ ลูกบาศก์เมตร ๑.๑.๔ กรณีที่มีปริมาณวันหนึ่งเกิน ๑ ลูกบาศก์เมตร ค่าเก็บและขน ทุก ๆ ลูกบาศก์เมตรหรือเศษของลูกบาศก์เมตร <b>๑.๒ ค่ากำจัดหรือบำบัดมูลฝอย เป็นครั้งคราว</b> ๑.๒.๑ ครั้งหนึ่งๆไม่เกิน ๑ ลูกบาศก์เมตร ครั้งละ ๑.๒.๒ ครั้งหนึ่งๆ เกิน ๑ ลูกบาศก์เมตร ค่าเก็บและขน ทุก ๆ ลูกบาศก์เมตร หรือเศษของลูกบาศก์เมตร ลูกบาศก์เมตรละ	๒๐  ๓๐  ๔๐-๑,๐๐๐  ๑,๐๐๐  ๑,๐๐๐  ๑๕๐ ๑๕๐	๒๔๐  ๓๖๐  คิดปกติตามอัตรา คุณ ๑๒ เดือน  คิดปกติตามอัตรา คุณ ๑๒ เดือน คิดปกติตามอัตรา คุณ ๑๒ เดือน  ๑๕๐ ๑๕๐
๒	<b>ค่าธรรมเนียมใบอนุญาตโดยทำเป็นธุรกิจ หรือได้รับประโยชน์ตอบแทนด้วยการคิดค่าบริการ</b> ๒.๑ รับทำการเก็บและขนขยะมูลฝอย ทำเป็นธุรกิจ โดยได้รับประโยชน์ตอบแทนจากการคิดค่าบริการ ฉบับละต่อปี ๒.๒ รับทำการกำจัดขยะมูลฝอยทำเป็นธุรกิจโดยได้รับประโยชน์ตอบแทนจากการคิดค่าบริการ ฉบับละต่อปี	-  -	๕,๐๐๐  ๕,๐๐๐

บัญชีอัตราค่าธรรมเนียมแนบท้ายข้อบัญญัติองค์การบริหารส่วนตำบลหนองกอมเกาะ  
เรื่อง การประกอบกิจการที่เป็นอันตรายต่อสุขภาพ พุทธศักราช ๒๕๕๙

ลำดับที่	ประเภทกิจการ	อัตราค่าธรรมเนียมบาท/ปี
๑	กิจการที่เกี่ยวกับการเลี้ยงสัตว์	
	(๑) การเลี้ยงสัตว์บก สัตว์ปีก สัตว์น้ำ สัตว์เลื้อยคลานหรือแมลง	
	การเลี้ยงม้า โค กระบือ แพะ แกะ สุนัข หรือกวาง	
	ก. ตั้งแต่ ๑๐-๒๐ ตัว	๕๐
	ข. ตั้งแต่ ๒๑-๕๐ ตัว	๒๐๐
	ค. ตั้งแต่ ๕๑-๑๐๐ ตัว	๔๐๐
	ง. ตั้งแต่ ๑๐๑ ตัว ขึ้นไป	๘๐๐
	การเลี้ยงสุกร	
	ก. ตั้งแต่ ๑๐-๒๐ ตัว	๕๐
	ข. ตั้งแต่ ๒๑-๕๐ ตัว	๒๐๐
	ค. ตั้งแต่ ๕๑-๑๐๐ ตัว	๔๐๐
	ง. ตั้งแต่ ๑๐๑ ตัว ขึ้นไป	๘๐๐
	การเลี้ยงไก่ เป็ด ห่าน หรือสัตว์ปีก	
	ก. ตั้งแต่ ๕๐-๑๐๐ ตัว	๕๐
	ข. ตั้งแต่ ๑๐๑-๕๐๐ ตัว	๒๐๐
	ค. ตั้งแต่ ๕๐๑-๕,๐๐๐ ตัว	๔๐๐
	ง. ตั้งแต่ ๕,๐๐๑ ตัว ขึ้นไป	๘๐๐
	การเลี้ยงจระเข้	
	ก. ตั้งแต่ ๑-๑๐ ตัว	๒๐๐
	ข. ตั้งแต่ ๑๑ ตัว ขึ้นไป	๕๐๐
	การเลี้ยงสัตว์น้ำทุกประเภท	
	ก. มีพื้นที่ไม่เกิน ๕ ไร่	๒๐๐
	ข. มีพื้นที่เกินกว่า ๕ ไร่ แต่ไม่เกิน ๑๐ ไร่	๔๐๐
	ค. มีพื้นที่เกินกว่า ๑๐ ไร่ ขึ้นไป	๖๐๐
	การเลี้ยงสัตว์เลื้อยคลานอื่นๆ	
	ก. ตั้งแต่ ๑-๑๐๐ ตัวขึ้นไป	๕๐
	ข. ตั้งแต่ ๑๐๑ ตัวขึ้นไป	๒๐๐
การเลี้ยงแมลงทุกประการ		
ก. มีพื้นที่เกิน ๕ ตารางเมตร	๕๐	
ข. มีพื้นที่เกินกว่า ๕ ตารางเมตร แต่ไม่เกิน ๑๐ ตารางเมตร	๑๐๐	
ค. มีพื้นที่เกินกว่า ๑๐ ตารางเมตร ขึ้นไป	๒๐๐	
การเลี้ยงสัตว์บก สัตว์ปีก สัตว์น้ำ หรือสัตว์เลื้อยคลานอื่นๆ นอกจากที่บัญญัติไว้ในเบื้องต้น เพื่อการค้า	๑,๐๐๐	



ลำดับที่	ประเภทกิจการ	อัตราค่าธรรมเนียม บาท/ปี
๒	(๒) การเลี้ยงสัตว์เพื่อรีดเอานม	
	ก. ตั้งแต่ ๑๐-๒๐ ตัว	๑๐๐
	ข. ตั้งแต่ ๒๑-๕๐ ตัว	๒๐๐
	ค. ตั้งแต่ ๕๑-๑๐๐ ตัว	๔๐๐
	ง. ตั้งแต่ ๑๐๑ ขึ้นไป	๘๐๐
	(๓) การประกอบกิจการเลี้ยง รวบรวมสัตว์ หรือธุรกิจอื่นใดอันมีลักษณะทำนองเดียวกัน เพื่อให้ประชาชนเข้าชมหรือเพื่อประโยชน์ของกิจการนั้น ทั้งนี้ จะมีการเรียกเก็บค่าดูหรือค่าบริการไม่ว่าทางตรงหรือทางอ้อมหรือไม่ก็ตาม	๓,๐๐๐
	<b>กิจการที่เกี่ยวกับสัตว์และผลิตภัณฑ์</b>	
	(๑) การฆ่าสัตว์ ยกเว้นในสถานที่จำหน่ายอาหาร การร่ายขาย การขายในตลาด และการฆ่าเพื่อบริโภคในครัวเรือน	
	ก. โดยไม่ใช้เครื่องจักร	๑,๐๐๐
	ข. โดยใช้เครื่องจักร	๒,๐๐๐
	(๒) การพอกหนังสัตว์ ขนสัตว์ การสะสมหนังสัตว์ ขนสัตว์ที่ยังมิได้พอก	๒,๐๐๐
	(๓) การสะสมเขาสัตว์ กระดุกสัตว์ที่ยังมิได้แปรรูป	๑,๐๐๐
	(๔) การเคี้ยวหนังสัตว์ เอ็นสัตว์ ไซสัตว์	๑,๐๐๐
	(๕) การต้ม การตาก การเผาเปลือกหอย เปลือกปู เปลือกกุ้ง ยกเว้นในสถานที่จำหน่ายอาหาร หากรร่ายขายและการขายในตลาด	๑,๐๐๐
	(๖) การประดิษฐ์เครื่องใช้หรือผลิตภัณฑ์อื่นๆ จากเปลือกหอย กระดุกสัตว์ เขาสัตว์ หนังสัตว์ ขนสัตว์ หรือส่วนอื่นๆ ของสัตว์	
	ก. ผลิตโดยไม่ใช้เครื่องจักร	๑,๐๐๐
	ข. ผลิตโดยใช้เครื่องจักร	๒,๐๐๐
	(๗) การผลิต การไม่ การปั่น การบิด การผสม การบรรจุ การสะสม หรือการกระทำอื่นใดต่อสัตว์หรือพืช หรือส่วนหนึ่งส่วนใดของสัตว์หรือพืชเพื่อเป็นอาหารสัตว์	๑,๐๐๐
	(๘) การสะสมหรือการล้างครั้ง	๑,๐๐๐
	<b>กิจการที่เกี่ยวกับอาหาร เครื่องดื่ม น้ำดื่ม</b>	
(๑) การผลิตเนย เนยเทียม	๑,๐๐๐	
(๒) การผลิตกะปิ น้ำพริกแกง น้ำพริกเผา น้ำปลา น้ำเค็ม น้ำบูดู ไตปลา เต้าเจี้ยว ซีอิ๊ว หอยดอง หรือซอสปรุงรสอื่นๆ ยกเว้นการผลิตเพื่อบริโภคในครัวเรือน		
ก. ผลิตโดยไม่ใช้เครื่องจักร	๑,๐๐๐	
ข. ผลิตโดยใช้เครื่องจักร	๒,๐๐๐	

ลำดับที่	ประเภทกิจการ	อัตราค่าธรรมเนียม บาท/ปี
	(๓) การผลิต การหมัก การผสมปลาร้า ปลาเจ่า กุ้งเจ่า ยกเว้นการผลิตเพื่อ บริโภคในครัวเรือน	
	ก. ผลิตโดยไม่ใช้เครื่องจักร	๕๐๐
	ข. ผลิตโดยใช้เครื่องจักร	๑,๐๐๐
	(๔) การตากเนื้อสัตว์ การผลิตเนื้อสัตว์เค็ม การเคี้ยวมันกุ้ง ยกเว้นการผลิต เพื่อบริโภคในครัวเรือน	๕๐๐
	(๕) การนึ่ง การต้ม การเคี้ยว การตาก หรือวิธีอื่นใดในการผลิตอาหาร จาก สัตว์ พืช ยกเว้นในสถานที่จำหน่ายอาหาร การเร่ขาย การขายในตลาด และ การผลิตเพื่อบริโภคในครัวเรือน	๕๐๐
	(๖) การเคี้ยวน้ำมันหมู การผลิตกุนเชียง หมูยอ ไส้กรอก หมูตั้ง ยกเว้น ใน สถานที่จำหน่ายอาหาร การเร่ขาย การขายในตลาด และการผลิตเพื่อบริโภค ในครัวเรือน	๑,๐๐๐
	(๗) การผลิตเส้นหมี่ ขนมหุ้น กว๊ายเตี๋ยว เต้าฮวย เต้าหู้ วุ้นเส้น เกี๊ยมอี	
	ก. ผลิตโดยไม่ใช้เครื่องจักร	๕๐๐
	ข. ผลิตโดยใช้เครื่องจักร	๑,๐๐๐
	(๘) การผลิตแบะแซ	๕๐๐
	(๙) การผลิตอาหารบรรจุกระป๋อง ขวด หรือภาชนะอื่นใด	
	ก. ผลิตโดยไม่ใช้เครื่องจักร	๕๐๐
	ข. ผลิตโดยใช้เครื่องจักร	๒,๐๐๐
	(๑๐) การประกอบกิจการการทำขนมปังสด ขนมปังแห้ง จันอับ ขนมเปียะ	
	ก. ผลิตโดยไม่ใช้เครื่องจักร	๕๐๐
	ข. ผลิตโดยใช้เครื่องจักร	๑,๐๐๐
	(๑๑) การแกะ การล้างสัตว์น้ำ ที่ไม่ใช่ส่วนหนึ่งของกิจการห้องเย็น ยกเว้น การผลิตเพื่อบริโภคในครัวเรือน	
	ก. ผลิตโดยไม่ใช้เครื่องจักร	๕๐๐
	ข. ผลิตโดยใช้เครื่องจักร	๑,๐๐๐
	(๑๒) การผลิตน้ำอัดลม น้ำหวาน น้ำโซดา น้ำแก้วเหลือง เครื่องดื่มชนิดต่างๆ บรรจุกระป๋อง ขวดหรือภาชนะอื่นใด ยกเว้นการผลิตเพื่อบริโภคในครัวเรือน	
	ก. ผลิตโดยไม่ใช้เครื่องจักร	๕๐๐
	ข. ผลิตโดยใช้เครื่องจักร	๒,๐๐๐

ลำดับที่	ประเภทกิจการ	อัตราค่าธรรมเนียม บาท/ปี
	(๑๓) การผลิต การแบ่งบรรจุน้ำตาล	
	ก. ผลิตโดยไม่ใช้เครื่องจักร	๑,๐๐๐
	ข. ผลิตโดยใช้เครื่องจักร	๒,๐๐๐
	(๑๔) การผลิตผลิตภัณฑ์จากน้ำนมวัว	๒,๐๐๐
	(๑๕) การผลิต การแบ่งบรรจุเอทิลแอลกอฮอล์ สุรา เบียร์ น้ำผสมสายชู	
	ก. ผลิตโดยไม่ใช้เครื่องจักร	๒,๐๐๐
	ข. ผลิตโดยใช้เครื่องจักร	๕,๐๐๐
	(๑๖) การคั่วกาแฟ	๑,๐๐๐
	(๑๗) การผลิตลูกชิ้นด้วยเครื่องจักร	
	ก. ผลิตโดยใช้เครื่องจักรไม่เกิน ๕ แรงม้า	๑,๐๐๐
	ข. ผลิตโดยใช้เครื่องจักรเกินกว่า ๕ แรงม้า	๒,๐๐๐
	(๑๘) การผลิตผงชูรส	๑,๐๐๐
	(๑๙) การผลิตน้ำกลั่น น้ำบริโภค	๑,๐๐๐
	(๒๐) การตาก การหมัก การดองผัก ผลไม้ หรือพืชอย่างอื่น ยกเว้นการผลิตเพื่อบริโภคในครัวเรือน	๕๐๐
	(๒๑) การผลิต การบรรจุใบชาแห้ง ชาผงหรือเครื่องดื่มชนิดผงอื่นๆ	
	ก. ผลิตโดยไม่ใช้เครื่องจักร	๕๐๐
	ข. ผลิตโดยใช้เครื่องจักร	๑,๐๐๐
	(๒๒) การผลิตไอศกรีม ยกเว้นการผลิตเพื่อบริโภคในครัวเรือน	
	ก. ผลิตโดยไม่ใช้เครื่องจักร	๕๐๐
	ข. ผลิตโดยใช้เครื่องจักร	๑,๐๐๐
	(๒๓) การผลิตบะหมี่ มักกะโรนี หรือผลิตภัณฑ์อื่นๆ ที่คล้ายคลึงกัน	
	ก. ผลิตโดยไม่ใช้เครื่องจักร	๕๐๐
	ข. ผลิตโดยใช้เครื่องจักร	๑,๐๐๐
	(๒๔) การประกอบกิจการห้องเย็น แช่เย็นอาหาร	๓,๐๐๐
	(๒๕) การผลิตน้ำแข็ง ยกเว้นการผลิตเพื่อใช้ในสถานที่จำหน่ายอาหารและเพื่อการบริโภคในครัวเรือน	๑,๐๐๐
	(๒๖) การเก็บ การถนอมอาหารด้วยเครื่องจักรที่มีกำลังตั้งแต่ ๕ แรงม้า ขึ้นไป	๑,๐๐๐
๔	กิจการที่เกี่ยวกับยา เวชภัณฑ์ อุปกรณ์การแพทย์ เครื่องสำอาง ผลิตภัณฑ์ชำระล้าง	
	(๑) การผลิต การไม่ การบด การผสม การบรรจุยาด้วยเครื่องจักร	

ลำดับที่	ประเภทกิจการ	อัตราค่าธรรมเนียม บาท/ปี
๕	ก. เครื่องจักรที่มีกำลังรวมกันไม่เกิน ๒ แรงม้า	๑,๐๐๐
	ข. เครื่องจักรที่มีกำลังเกินกว่า ๒-๕ แรงม้า	๒,๐๐๐
	ค. เครื่องจักรที่มีกำลังเกินกว่า ๕ แรงม้า ขึ้นไป	๓,๐๐๐
	(๒) การผลิต การบรรจุยาสีฟัน แชมพู ผ้าเย็บ กระดาษเย็บ เครื่องสำอางต่างๆ	
	ก. เครื่องจักรที่มีกำลังรวมกันไม่เกิน ๒ แรงม้า	๑,๐๐๐
	ข. เครื่องจักรที่มีกำลังเกินกว่า ๒-๕ แรงม้า	๒,๐๐๐
	ค. เครื่องจักรที่มีกำลังเกินกว่า ๕ แรงม้า ขึ้นไป	๓,๐๐๐
	(๓) การผลิตสำลี ผลิตภัณฑ์จากสำลี	
	ก. เครื่องจักรที่มีกำลังรวมกันไม่เกิน ๒ แรงม้า	๑,๐๐๐
	ข. เครื่องจักรที่มีกำลังเกินกว่า ๒-๕ แรงม้า	๒,๐๐๐
	ค. เครื่องจักรที่มีกำลังเกินกว่า ๕ แรงม้า ขึ้นไป	๓,๐๐๐
	(๔) การผลิตผ้าพันแผล ผ้าปิดแผล ผ้าอนามัย ผ้าอ้อมสำเร็จรูป	
	ก. เครื่องจักรที่มีกำลังรวมกันไม่เกิน ๒ แรงม้า	๑,๐๐๐
	ข. เครื่องจักรที่มีกำลังเกินกว่า ๒-๕ แรงม้า	๒,๐๐๐
	ค. เครื่องจักรที่มีกำลังเกินกว่า ๕ แรงม้า ขึ้นไป	๓,๐๐๐
	(๕) การผลิตสบู่ ผงซักฟอก ผลิตภัณฑ์ชำระล้างต่างๆ	
	ก. เครื่องจักรที่มีกำลังรวมกันไม่เกิน ๒ แรงม้า	๑,๐๐๐
	ข. เครื่องจักรที่มีกำลังเกินกว่า ๒-๕ แรงม้า	๒,๐๐๐
	ค. เครื่องจักรที่มีกำลังเกินกว่า ๕ แรงม้า ขึ้นไป	๓,๐๐๐
	<b>กิจการที่เกี่ยวกับการเกษตร</b>	
	(๑) การอัด การสกัดเอาน้ำมันจากพืช	
	ก. เครื่องจักรที่มีกำลังรวมกันไม่เกิน ๑๕ แรงม้า	๑,๐๐๐
	ข. เครื่องจักรที่มีกำลังเกินกว่า ๑๕-๓๐ แรงม้า	๒,๐๐๐
	ค. เครื่องจักรที่มีกำลังเกินกว่า ๓๐ แรงม้า ขึ้นไป	๓,๐๐๐
(๒) การล้าง การอบ การรม การสะสมยางดิบ		
ก. การล้าง การอบ และการรม	๓,๐๐๐	
ข. การสะสมยางดิบ		
- ต่ำกว่า ๒,๐๐๐ กิโลกรัมต่อวัน	๑,๐๐๐	
- ต่ำกว่า ๒,๐๐๑-๑๐,๐๐๐ กิโลกรัมต่อวัน	๒,๐๐๐	
- ต่ำกว่า ๑๐,๐๐๑ กิโลกรัมต่อวัน ขึ้นไป	๓,๐๐๐	
(๓) การผลิตแป้งมันสำปะหลัง แป้งสาหร่ายหรือแป้งอื่นในทำนองเดียวกันด้วย เครื่องจักร		

ลำดับที่	ประเภทกิจการ	อัตราค่าธรรมเนียม บาท/ปี
๖	ก. เครื่องจักรที่มีกำลังไม่เกิน ๑๐ แรงม้า	๑,๐๐๐
	ข. เครื่องจักรที่มีกำลังเกินกว่า ๑๐-๒๐ แรงม้า	๒,๐๐๐
	ค. เครื่องจักรที่มีกำลังตั้งแต่ ๒๑ แรงม้า ขึ้นไป	๓,๐๐๐
	(๔) การสีข้าวด้วยเครื่องจักร	
	ก. เครื่องจักรที่มีกำลังไม่เกิน ๑๐ แรงม้า	๑,๐๐๐
	ข. เครื่องจักรที่มีกำลังเกินกว่า ๑๐ แรงม้า	๒,๐๐๐
	(๕) การผลิตยาสูบ ผลิตโดยใช้เครื่องจักร	๔,๐๐๐
	(๖) การขัด การกะเทาะ การบดเมล็ดพืช การนวดข้าวด้วยเครื่องจักร	๑,๐๐๐
	(๗) การผลิต การสะสมปุ๋ย	
	ก. การผลิต	
	- ผลิตโดยใช้เครื่องจักรตั้งแต่ ๕-๑๐ แรงม้า	๑,๐๐๐
	- ผลิตโดยใช้เครื่องจักรตั้งแต่ ๑๐ แรงม้า ขึ้นไป	๒,๐๐๐
	ข. การสะสมปุ๋ย	๑,๐๐๐
	(๘) การผลิตใยมะพร้าวหรือวัตถุดิบคล้ายคลึงด้วยเครื่องจักร	๑,๐๐๐
	(๙) การตาก การสะสมหรือการขนถ่ายมันสำปะหลัง	๑,๐๐๐
	<b>กิจการที่เกี่ยวข้องกับโลหะหรือแร่</b>	
	(๑) การผลิตโลหะเป็นภาชนะ เครื่องมือ เครื่องจักร อุปกรณ์หรือเครื่องใช้	
	ต่างๆ	
	ก. ผลิตโดยไม่ใช้เครื่องจักร	๑,๐๐๐
	ข. ผลิตโดยใช้เครื่องจักรที่มีกำลังรวมกันไม่เกิน ๒ แรงม้า	๑,๕๐๐
ค. ผลิตโดยใช้เครื่องจักรที่มีกำลังรวมกันเกินกว่า ๒-๕ แรงม้า	๒,๐๐๐	
ง. ผลิตโดยใช้เครื่องจักรที่มีกำลังรวมกันเกินกว่า ๕ แรงม้า ขึ้นไป	๒,๕๐๐	
(๒) การหลอม การหล่อ การถลุง แร่หรือโลหะทุกชนิด ยกเว้นกิจการ		
ใน ๖ (๑)	๓,๐๐๐	
(๓) การกลึง การเจาะ การเชื่อม การตี การตัด การประสาน การรีด การอัด		
โลหะด้วยเครื่องจักรหรือก๊าซหรือไฟฟ้า ยกเว้นกิจการใน ๖ (๑)		
ก. ประเภทคริวเรื่อน	๑,๐๐๐	
ข. ประเภทโรงงานอุตสาหกรรม	๕,๐๐๐	
(๔) การเคลือบ การชุบโลหะด้วยตะกั่ว สังกะสี ดีบุก โครเมียม นิกเกิล หรือ		
โลหะอื่นใด ยกเว้นกิจการใน ๖ (๑)	๒,๐๐๐	
(๕) การขัด การล้างโลหะด้วยเครื่องจักร สารเคมี หรือวิธีอื่นใด ยกเว้น		
กิจการใน ๖ (๑)		

ลำดับที่	ประเภทกิจการ	อัตราค่าธรรมเนียม บาท/ปี
๗	ก. ผลิตโดยใช้เครื่องจักรที่มีกำลังรวมกันไม่เกิน ๒ แรงม้า	๑,๐๐๐
	ข. ผลิตโดยใช้เครื่องจักรที่มีกำลังรวมกันเกินกว่า ๒-๕ แรงม้า	๑,๕๐๐
	ค. ผลิตโดยใช้เครื่องจักรที่มีกำลังรวมกันเกินกว่า ๕ แรงม้า ขึ้นไป	๒,๐๐๐
	(๖) การทำเหมืองแร่ การสะสม การแยก การคัดเลือกหรือการล้างแร่	๕,๐๐๐
	<b>กิจการเกี่ยวกับยานยนต์ เครื่องจักรหรือเครื่องกล</b>	
	(๑) การต่อ การประกอบ การเคาะ การปะผุ การพ่นสี การพ่นสารกัน สนิม ยานยนต์	๑,๐๐๐
	(๒) การตั้งศูนย์ถ่วงล้อ การซ่อม การปรับแต่ง ระบบปรับอากาศหรือ อุปกรณ์ที่เป็นส่วนประกอบของยานยนต์เครื่องจักรหรือเครื่องกล	๑,๐๐๐
	(๓) การประกอบธุรกิจเกี่ยวกับยานยนต์ เครื่องจักร หรือเครื่องกล ซึ่งมีไว้บริการ หรือจำหน่ายและในการประกอบธุรกิจนั้น มีการซ่อมหรือปรับปรุง ยานยนต์ เครื่องจักรหรือเครื่องกลดังกล่าวด้วย	๑,๐๐๐
	(๔) การล้าง การอัดฉีดยานยนต์	๑,๐๐๐
	(๕) การผลิต การซ่อม การอัดแบตเตอรี่	
	ก. การผลิต	๒,๐๐๐
	ข. การซ่อม การอัดแบตเตอรี่	๑,๐๐๐
	๘	(๖) การปะ การเชื่อมยาง
ก. รถจักรยานยนต์		๕๐๐
ข. รถยนต์		๑,๐๐๐
(๗) การอัดผ้าเบรก ผ้าคลัทช์		๑,๐๐๐
<b>กิจการที่เกี่ยวกับไม้</b>		
(๑) การผลิตไม้ขีดไฟ		๓,๐๐๐
(๒) การเลื่อย การซอย การขัด การไส การเจาะ การชุบร่อง การทำคิ้ว หรือ การตัดไม้ด้วยเครื่องจักร		
ก. ผลิตโดยใช้เครื่องจักรที่มีกำลังรวมกันไม่เกิน ๕ แรงม้า		๕๐๐
ข. ผลิตโดยใช้เครื่องจักรที่มีกำลังรวมกันเกินกว่า ๕-๑๐ แรงม้า		๑,๐๐๐
ค. ผลิตโดยใช้เครื่องจักรที่มีกำลังรวมกันเกินกว่า ๑๐ แรงม้า		๒,๐๐๐
(๓) การประดิษฐ์ไม้ หวาย เป็นสิ่งของด้วยเครื่องจักร หรือการพ่น การทาส สารเคลือบเงาสี หรือการแต่งสำเร็จผลิตภัณฑ์จากไม้หรือหวาย		๕๐๐
(๔) การอบไม้		๒,๐๐๐
(๕) การผลิตรูป ด้วยเครื่องจักร		๒,๐๐๐
(๖) การประดิษฐ์สิ่งของ เครื่องใช้ เครื่องเขียนด้วยกระดาษ		
ก. สถานที่ผลิตที่มีเครื่องจักรรวมกันแล้วไม่เกิน ๒ แรงม้า	๕๐๐	
ข. สถานที่ผลิตที่มีเครื่องจักรรวมกันแล้วเกินกว่า ๒-๕ แรงม้า	๑,๐๐๐	
ค. สถานที่ผลิตที่มีเครื่องจักรรวมกันแล้วเกินกว่า ๕ แรงม้า ขึ้นไป	๒,๐๐๐	

ลำดับที่	ประเภทกิจการ	อัตราค่าธรรมเนียม บาท/ปี
๙	(๗) การผลิตกระดาษต่างๆ	๓,๐๐๐
	(๘) การเผ่าถ่าน หรือการสะสมถ่าน	๕๐๐
	<b>กิจการที่เกี่ยวกับบริการ</b>	
	(๑) กิจการสปาเพื่อสุขภาพ เว้นแต่เป็นการให้บริการในสถานพยาบาลตามกฎหมายว่าด้วยสถานพยาบาล	๒,๐๐๐
	(๒) การประกอบกิจการอาบ อบ นวด เว้นแต่เป็นการให้บริการใน ๙ (๑) หรือในสถานพยาบาลตามกฎหมายว่าด้วยสถานพยาบาล	๑๐,๐๐๐
	(๓) การประกอบกิจการสถานที่อาบน้ำ อบไอน้ำ อบสมุนไพร เว้นแต่เป็นการให้บริการใน ๙ (๑) หรือสถานพยาบาลตามกฎหมายว่าด้วยสถานพยาบาล	๑,๐๐๐
	(๔) การประกอบกิจการโรงแรมหรือกิจการอื่นในทำนองเดียวกัน	
	ก. ไม่เกิน ๒๐ ห้อง	๒,๐๐๐
	ข. ตั้งแต่ ๒๑-๕๐ ห้อง	๔,๐๐๐
	ค. ตั้งแต่ ๕๑ ห้อง	๖,๐๐๐
	(๕) การประกอบกิจการห้องพัก อาคารชุดให้เช่า ห้องเช่า ห้องแบ่งเช่า หรือกิจการอื่นในทำนองเดียวกัน	
	ก. ไม่เกิน ๑๐ ห้อง	๕๐๐
	ข. ตั้งแต่ ๑๑ ห้อง แต่ไม่เกิน ๓๐ ห้อง	๑,๐๐๐
	ค. ตั้งแต่ ๓๑ ห้อง แต่ไม่เกิน ๕๐ ห้อง	๑,๕๐๐
	ง. ตั้งแต่ ๕๑ ห้อง ขึ้นไป	๒,๐๐๐
	(๖) การประกอบกิจการโรงแรมหรู	๕,๐๐๐
	(๗) การจัดให้มีการแสดงดนตรี เต้นรำ รำวง ร้องเงิ้ง ดิสโก้เทค คาราโอเกะ หรือการแสดงอื่นๆในทำนองเดียวกัน	๓,๐๐๐
	(๘) การประกอบกิจการสระว่ายน้ำ หรือกิจการอื่นๆ ในทำนองเดียวกัน เว้นแต่เป็นการให้บริการใน ๙ (๑)	๒,๐๐๐
	(๙) การจัดให้มีการเล่นสเก็ตโดยมีแสงหรือเสียงประกอบหรือการเล่นอื่นๆในทำนองเดียวกัน	๒,๐๐๐
	(๑๐) การประกอบกิจการให้บริการเสริมสวยหรือแต่งผม เว้นแต่กิจการที่อยู่ในบังคับตามกฎหมายว่าด้วยการประกอบวิชาชีพเวชกรรม	๕๐๐
(๑๑) การประกอบกิจการให้บริการควบคุมน้ำหนัก โดยวิธีการการควบคุมทางโภชนาการ ให้อาหารที่มีวัตถุประสงค์พิเศษ การบริหารร่างกาย หรือโดยวิธีอื่นใด เว้นแต่การให้บริการใน ๙ (๑) หรือในสถานพยาบาลตามกฎหมายว่าด้วยสถานพยาบาล	๒,๐๐๐	

ลำดับที่	ประเภทกิจการ	อัตราค่าธรรมเนียม บาท/ปี
๑๐	(๑๒) การประกอบกิจการสวนสนุก ตู้เกม ตู้เพลง	
	ก. ตู้เกม ตู้เพลง ไม่เกิน ๕ เครื่อง	๕๐๐
	ข. ตู้เกม ตู้เพลง เกิน ๕ เครื่อง	๑,๐๐๐
	ค. สวนสนุก	๓,๐๐๐
	(๑๓) การประกอบกิจการสนามกอล์ฟหรือสนามฝึกซ้อมกอล์ฟ	๑๐,๐๐๐
	(๑๔) การประกอบกิจการห้องปฏิบัติการทางแพทย์ การสาธารณสุข วิทยาศาสตร์หรือสิ่งแวดล้อม	๕,๐๐๐
	(๑๕) การสักผิวหนัง การเจาะหูหรือเจาะอวัยวะอื่น	๑,๐๐๐
	(๑๖) การประกอบกิจการให้บริการเลี้ยงและดูแลเด็กที่บ้าน	๑,๐๐๐
	(๑๗) การประกอบกิจการให้บริการดูแลผู้สูงอายุที่บ้าน	๑,๐๐๐
	<b>กิจการที่เกี่ยวกับสิ่งทอ</b>	
	(๑) การปั่นด้วย การกรอด้วย การทอผ้าด้วยเครื่องจักร หรือการทอผ้าด้วยที่ กระตุกตั้งแต่ ๕ กี่ขึ้นไป	
	ก. ตั้งแต่ ๕-๑๐ กี่	๑,๐๐๐
	ข. ตั้งแต่ ๑๐ กี่ ขึ้นไป	๒,๐๐๐
	(๒) การสะสมปอ ป่าน ฝ้ายหรือนุ่น	๒,๐๐๐
	(๓) การปั่นฝ้ายหรือนุ่นด้วยเครื่องจักร	๒,๐๐๐
	(๔) การทอเสื่อ กระสอบ พรม หรือสิ่งทออื่นๆ ด้วยเครื่องจักร	๓,๐๐๐
	(๕) การเย็บผ้าด้วยเครื่องจักรตั้งแต่ ๕ เครื่องขึ้นไป	๑,๐๐๐
	(๖) การพิมพ์ผ้า หรือการพิมพ์บนสิ่งทออื่นๆ	๑,๐๐๐
	(๗) การซัก การอบ การรีด การอัดกลับผ้าด้วยเครื่องจักร	
	ก. เครื่องจักรที่กำลังไม่เกิน ๓ แรงม้า	๑,๐๐๐
ข. เครื่องจักรที่มีการกำลังเกิน ๓ แรงม้า ขึ้นไป	๒,๐๐๐	
(๘) การย้อม การกีดสีผ้าหรือสิ่งทออื่นๆ	๒,๐๐๐	
๑๑	<b>กิจการที่เกี่ยวกับหิน ดิน ทราย ซีเมนต์ หรือวัตถุที่คล้ายคลึง</b>	
	(๑) การผลิตภาชนะดินเผาหรือผลิตภัณฑ์ดินเผา	
	ก. ผลิตโดยไม่ใช้เครื่องจักร	๕๐๐
	ข. ผลิตโดยใช้เครื่องจักร	๑,๐๐๐
	(๒) การระเบิด การโม่ การป่นหินด้วยเครื่องจักร	๑๐,๐๐๐
	(๓) การผลิตเครื่องใช้ด้วยซีเมนต์ หรือวัตถุที่คล้ายคลึง	๒,๐๐๐
	(๔) การสะสม การผสมซีเมนต์ หิน ทราย หรือวัตถุที่คล้ายคลึงกัน	
	ก. การสะสม ซีเมนต์ หิน ทราย หรือวัตถุคล้ายคลึงกัน	๑,๐๐๐
ข. การผสม ซีเมนต์ หิน ทราย หรือวัตถุคล้ายคลึงกัน	๓,๐๐๐	



ลำดับที่	ประเภทกิจการ	อัตราค่าธรรมเนียมบาท/ปี
๑๒	(๕) การเจียรไนเพชร พลอย หิน กระจกหรือวัตถุที่คล้ายคลึง	
	ก. ผลิตโดยไม่ใช้เครื่องจักร	๕๐๐
	ข. ผลิตโดยใช้เครื่องจักร	๑,๐๐๐
	(๖) การเลื่อย การตัด หรือการประดิษฐ์หินเป็นสิ่งของต่างๆ	๒,๐๐๐
	(๗) การผลิตซอล์ก ปูนพลาสติก ปูนขาว ดินสอพอง หรือการเผา หินปูน	๑,๐๐๐
	(๘) การผลิตผลิตภัณฑ์ต่างๆ ที่มีแร่ใยหินเป็นส่วนประกอบหรือส่วนผสม เช่น ผ้าเบรก ผ้าคลัตช์ กระจับเบื้องมุงหลังคา กระจับเบื้องยาง ผ้า เพดาน ท่อน้ำ เป็นต้น	๕,๐๐๐
	(๙) การผลิตกระจกหรือผลิตภัณฑ์แก้ว	๕,๐๐๐
	(๑๐) การผลิตกระดาษทราย	๕,๐๐๐
	(๑๑) การผลิตใยแก้วหรือผลิตภัณฑ์จากใยแก้ว	๕,๐๐๐
	<b>กิจการที่เกี่ยวกับปิโตรเลียม ถ่านหิน สารเคมี</b>	
	(๑) การผลิต การบรรจุ การสะสม การขนส่งกรด ต่าง สารออกซิไดซ์ หรือสารตัวทำละลาย	๕,๐๐๐
	(๒) การผลิต การบรรจุ การสะสม การขนส่งก๊าซ	
	ก. การผลิต การบรรจุก๊าซ	๕,๐๐๐
	ข. การสะสม การขนส่งก๊าซ	๒,๐๐๐
	(๓) การผลิต การกลั่น การสะสม การขนส่งน้ำมันปิโตรเลียมหรือ ผลิตภัณฑ์ปิโตรเลียมต่างๆ	
	ก. การผลิต การกลั่น น้ำมันปิโตรเลียมหรือผลิตภัณฑ์ปิโตรเลียมต่างๆ	๑๐,๐๐๐
	ข. การสะสม การขนส่ง	
	- ปริมาณจำนวนไม่เกิน ๒๐๐ ลิตร	๔๐๐
	- ปริมาณจำนวนตั้งแต่ ๒๐๑ ลิตร ขึ้นไป	๑,๐๐๐
	(๔) การผลิต การสะสม การขนส่งถ่านหิน ถ่านโค้ก	๕,๐๐๐
	(๕) การพนสี ยกเว้นกิจการใน ๗ (๑)	๑,๐๐๐
	(๖) การประดิษฐ์สิ่งของเครื่องใช้ด้วยยาง ยางเทียม พลาสติก เซลลูลอยด์ เบเกอร์ไลต์ หรือวัตถุที่คล้ายคลึง	
	ก. ใช้เครื่องจักรไม่เกิน ๒ แรงม้า	๓,๐๐๐
	ข. ใช้เครื่องจักรตั้งแต่ ๒ แรงม้า ขึ้นไป	๕,๐๐๐
	(๗) การโม่ การบดชั้น	
	ก. ผลิตโดยไม่ใช้เครื่องจักร	๓๐๐
ข. ผลิตโดยใช้เครื่องจักร	๑,๐๐๐	

ลำดับที่	ประเภทกิจการ	อัตราค่าธรรมเนียม บาท/ปี
๑๓	(๘) การผลิตสีหรือน้ำมันผสมสี	๕,๐๐๐
	(๙) การผลิต การล้างฟิล์มรูปถ่ายหรือฟิล์มภาพยนตร์	
	ก. การผลิต	๒,๐๐๐
	ข. การล้าง	๑,๐๐๐
	(๑๐) การเคลือบ การชุบ วัตถุด้วยพลาสติก เซลลูลอยด์ เบเกอร์ไลท์ หรือ วัตถุที่คล้ายคลึง	๑,๐๐๐
	(๑๑) การผลิตพลาสติก เซลลูลอยด์ เบเกอร์ไลท์หรือวัตถุที่คล้ายคลึง	๕,๐๐๐
	(๑๒) การผลิต การบรรจุสารเคมีดับเพลิง	๕,๐๐๐
	(๑๓) การผลิตน้ำแข็งแห้ง	
	ก. ใช้เครื่องทำความเย็นไม่เกิน ๒ เครื่อง	๑,๐๐๐
	ข. ใช้เครื่องทำความเย็นตั้งแต่ ๓-๕ เครื่อง	๒,๐๐๐
	ค. ใช้เครื่องทำความเย็นตั้งแต่ ๕ เครื่อง ขึ้นไป	๓,๐๐๐
	(๑๔) การผลิต การสะสม การขนส่งดอกไม้เพลิงหรือสารเคมีอันเป็นส่วนประกอบในการผลิตดอกไม้เพลิง	๓,๐๐๐
	(๑๕) การผลิตเซลลูล์กหรือสารเคลือบเงา	๕,๐๐๐
	(๑๖) การผลิต การบรรจุ การสะสม การขนส่งสารกำจัดศัตรูพืชหรือพาหะนำโรค	
	ก. การผลิต การบรรจุ	๕,๐๐๐
	ข. การสะสม	๒,๐๐๐
	ค. การขนส่งสารกำจัดศัตรูพืชหรือพาหะนำโรค	๑,๐๐๐
	(๑๗) การผลิต การบรรจุ การสะสม	
	ก. โดยไม่ใช้เครื่องจักร	๑,๐๐๐
	ข. โดยใช้เครื่องจักร	๓,๐๐๐
	<b>กิจการอื่น</b>	
	(๑) การพิมพ์หนังสือหรือสิ่งพิมพ์อื่นที่มีลักษณะเดียวกันด้วยเครื่องจักร	
	ก. สถานที่มีเครื่องจักรรวมกันแล้วไม่เกิน ๒ แรงม้า	๑,๐๐๐
	ข. สถานที่มีเครื่องจักรรวมกันแล้วเกินกว่า ๒-๕ แรงม้า	๒,๐๐๐
	ค. สถานที่มีเครื่องจักรรวมกันแล้วเกินกว่า ๕ แรงม้า ขึ้นไป	๓,๐๐๐
	(๒) การผลิต การซ่อมเครื่องอิเล็กทรอนิกส์ เครื่องไฟฟ้า อุปกรณ์อิเล็กทรอนิกส์ อุปกรณ์ไฟฟ้า	
	ก. การผลิต	๗,๐๐๐
	ข. การซ่อม	๕๐๐
(๓) การผลิตเทียน เทียนไขหรือวัตถุที่คล้ายคลึง	๕๐๐	

ลำดับที่	ประเภทกิจการ	อัตราค่าธรรมเนียม บาท/ปี
	(๔) การพิมพ์แบบ พิมพ์เขียวหรือการถ่ายเอกสาร (๕) การสะสมวัตถุหรือสิ่งของที่ชำรุด ใช้แล้วหรือเหลือใช้ (๖) การประกอบกิจการโกดังสินค้า (๗) การล้างขวด ภาชนะหรือบรรจุภัณฑ์ที่ใช้แล้ว (๘) การพิมพ์สีลงบนวัตถุภัณฑ์ที่ใช้แล้ว (๙) การก่อสร้าง ก. มีคนงานต่ำกว่า ๓๐ คน ข. มีคนงานตั้งแต่ ๓๐ คน ขึ้นไป (๑๐) กิจการทำเทียบเรือประมง สะพานปลา หรือแพปลา	๕๐๐ ๑,๐๐๐ ๕,๐๐๐ ๑,๐๐๐ ๕๐๐ ๑,๐๐๐ ๒,๐๐๐ ๕,๐๐๐

## ค่าธรรมเนียมการขอใบอนุญาตก่อสร้างอาคาร ตัดแปลงอาคาร หรือรื้อถอนอาคาร

### ลักษณะอาคารที่ต้องยื่นขออนุญาตก่อสร้างอาคาร

อาคารที่จำดำเนินการก่อสร้างใหม่ทุกประเภทและรวมถึงสะพานสะพาน ทางหรือท่อระบายน้ำ ท่อน้ำ รั้ว กำแพง ป้ายที่มีขนาดเกินหนึ่งตารางเมตร หรือทั้งโครงสร้างมีน้ำหนัก ๑๐ กิโลกรัม

### เอกสารและหลักฐานที่ต้องยื่นต่อเจ้าหน้าที่ท้องถิ่น

๑. แบบคำขออนุญาตก่อสร้างอาคาร (แบบ ข๑.) จำนวน ๑ ชุด
๒. กรณีผู้ขออนุญาตเป็นบุคคลธรรมดา - สำเนาบัตรประชาชนและทะเบียนบ้านผู้ขออนุญาต
๓. สำเนาโฉนดที่ดินขนาดเท่าต้นฉบับทุกหน้า พร้อมเจ้าของที่ดินลงนามรับรองทุกหน้า จำนวน ๑ ชุด
๔. หนังสือมอบอำนาจของเจ้าของที่ดิน
๕. หนังสือรับรองยินยอมให้ก่อสร้างในที่ดินของเจ้าของที่ดิน
๖. สำเนาบัตรประชาชนและสำเนาทะเบียนบ้านของผู้มีอำนาจลงนามแทนนิติบุคคลผู้รับมอบอำนาจเจ้าของที่ดิน จำนวน ๑ ชุด
๗. หนังสือรับรองผู้ควบคุมงาน(พร้อมเอกสารแสดงตัวตน)

### กรณีผู้ขออนุญาตเป็นนิติบุคคลให้เพิ่มเอกสาร ดังนี้

- สำเนาหนังสือรับรองการจดทะเบียนนิติบุคคลที่ออกให้ไม่เกิน ๖ เดือน จำนวน ๑ ชุด
  - ๘. หนังสือรับรองของผู้ประกอบวิชาชีพวิศวกรรมควบคุมของผู้ออกแบบและคำนวณโครงสร้าง
  - ๙. หนังสือรับรองของผู้ประกอบวิชาชีพสถาปัตยกรรมควบคุมของผู้ออกแบบงานสถาปัตยกรรม
  - ๑๐. แบบผังบริเวณ แบบแปลนและรายการประกอบแบบแปลน จำนวน ๕ ชุด
  - ๑๑. รายการคำนวณโครงสร้าง พร้อมลงลายมือชื่อวิศวกร รับรองจำนวน ๑ ชุด
- กรณีเป็นอาคารสูง(ตั้งแต่ ๒๓ เมตรขึ้นไป) หรืออาคารขนาดใหญ่พิเศษ ต้องยื่นแบบและเอกสารเพิ่มเติมดังนี้**

๑๒. แบบและรายการคำนวณงานระบบอาคารตามกฎกระทรวงฉบับที่ ๓๓ (พ.ศ.๒๕๓๕)
๑๓. หนังสือรับรองของผู้ประกอบวิชาชีพวิศวกรรมควบคุมของวิศวกรผู้ออกแบบระบายอากาศ
๑๔. หนังสือรับรองของผู้ประกอบวิชาชีพวิศวกรรมควบคุมของวิศวกรผู้ออกแบบระบบไฟฟ้า
๑๕. หนังสือรับรองของผู้ประกอบวิชาชีพวิศวกรรมควบคุมของวิศวกรผู้ออกแบบระบบป้องกันเพลิงไหม้
๑๖. หนังสือรับรองของผู้ประกอบวิชาชีพวิศวกรรมควบคุมของวิศวกรผู้ออกแบบระบบประปา
๑๗. หนังสือรับรองของผู้ประกอบวิชาชีพวิศวกรรมควบคุมของวิศวกรผู้ออกแบบระบบลิฟต์(อาคารสูง)

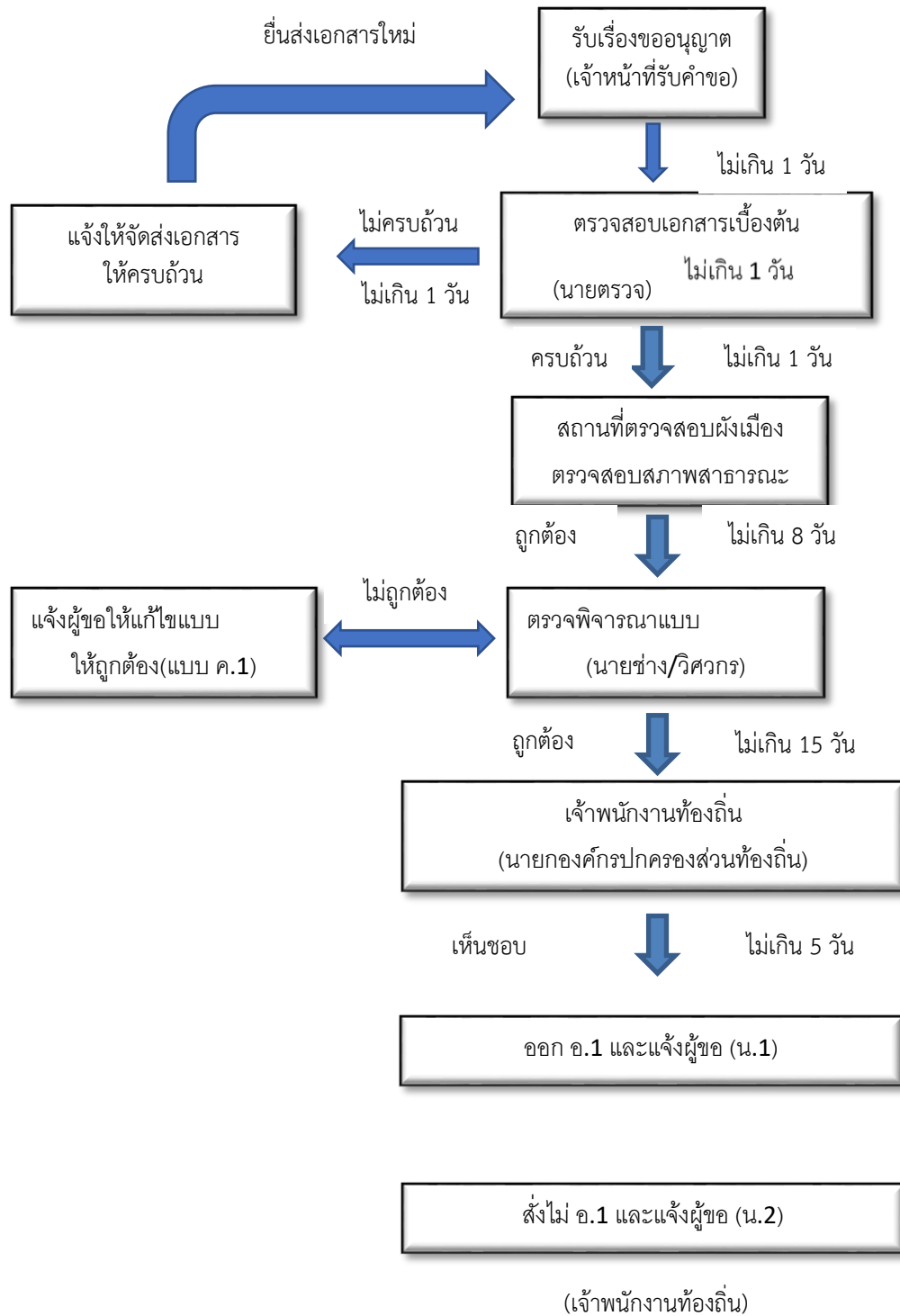
### ค่าธรรมเนียมในการออกใบอนุญาต

๑. ใบอนุญาตก่อสร้าง ๒๐ บาท
๒. ใบอนุญาตตัดแปลง ๑๐ บาท
๓. ใบอนุญาตรื้อถอน ๑๐ บาท
๔. ใบอนุญาตเคลื่อนย้าย ๑๐ บาท
๕. ใบอนุญาตเปลี่ยนการใช้ ๒๐ บาท
๖. ใบรับรอง ๑๐ บาท
๗. ใบแทนอนุญาตหรือใบแทนรับรอง ๕ บาท

### ค่าธรรมเนียมการตรวจแบบแปลนก่อสร้างหรือตัดแปลงอาคาร

๑. อาคารไม่เกินสองชั้น หรือสูงไม่เกินสิบสองเมตรคิดตามพื้นที่ของพื้นที่อาคารแต่ละชั้นรวมกัน ตารางเมตรละ ๐.๕๐ บาท
๒. อาคารสูงเกินสองชั้นแต่ไม่เกินสามชั้นหรือสูงเกินสิบสองเมตร แต่ไม่เกินสิบห้าเมตร คิดตามพื้นที่ของพื้นที่อาคารแต่ละชั้นรวมกัน ตารางเมตรละ ๒ บาท
๓. อาคารซึ่งสูงเกินสามชั้นหรือสูงเกินสิบห้าเมตร ให้คิดตามพื้นที่ของอาคารแต่ละชั้นรวมกัน ตารางเมตรละ ๔ บาท
๔. อาคารประเภทซึ่งจะต้องมีพื้นที่รับน้ำหนักบรรทุกชั้นใดชั้นหนึ่งเกินห้าร้อยกิโลกรัมต่อหนึ่งตารางเมตร ให้คิดตามพื้นที่ของพื้นที่อาคารและชั้นรวมกัน ตารางเมตรละ ๔ บาท
๕. พื้นที่หรือสิ่งก่อสร้างขึ้นเพื่อใช้เป็นที่จอดรถ ที่กั๊บลรและทางเข้าออกของรถ สำหรับอาคารที่อาคารสูงไม่เกินสองชั้น กำหนดตามมาตรา ๘ (๙) ให้คิดตามพื้นที่ของที่จอดรถ ที่กั๊บลรและทางเข้าออกของรถรวมกัน ตารางเมตรละ ๐.๕๐ บาท
๖. ป้าย ให้คิดตามพื้นที่ของป้ายโดยเอาส่วนกว้างที่สุดคูณด้านส่วนยาวที่สุด ตารางเมตรละ ๔ บาท
๗. อาคารประเภทซึ่งต้องวัดความยาว เช่น เชื้อน ทางหรือท่อระบายน้ำ รั้วหรือกำแพง ให้ติดตามความยาวเมตรละ ๑ บาท ในการคิดความสูงของอาคารเป็นเมตร ให้วัดจากระดับพื้นดินถึงหลังคาหรือส่วนของอาคารที่สูงที่สุดในกรณีที่มีพื้นที่ชั้นลอย ให้คิดพื้นที่ชั้นลอยเป็นพื้นที่ของพื้นที่อาคารในการคิดค่าธรรมเนียมการตรวจแบบแปลนด้วย

ขั้นตอนและระยะเวลาในการตรวจสอบเอกสารและพิจารณาอนุมัติให้ก่อสร้างอาคารตามมาตรา ๒๑



ค่าธรรมเนียมผู้ขอใช้รถบรรทุกน้ำเอนกประสงค์ขององค์การบริหารส่วนตำบลหนองกอมเกาะ

ลำดับที่	ผู้ขอรับบริการรถบรรทุกน้ำ	ประเภทการขอใช้ บริการ	ค่าธรรมเนียม/เที่ยว
๑	ประชาชนในเขตองค์การบริหารส่วนตำบล หนองกอมเกาะ	- ใช้เพื่ออุปโภค บริโภค ในครัวเรือน -ใช้เพื่อการอื่น ๆ เช่น งานบวช งานแต่ง งาน ศพ หรือ งานบุญต่าง ๆ	ไม่เสียค่าธรรมเนียม  ๑๐๐ บาท
๒	หน่วยงานราชการ วัด มัสยิด หรือองค์กรการ กุศล	- ใช้เพื่ออุปโภค บริโภค	ไม่เสียค่าธรรมเนียม

บัญชีค่าธรรมเนียมท้ายข้อบัญญัติองค์การบริหารส่วนตำบลหนองกอมเกาะ  
เรื่อง ตลาด พุทธศักราช ๒๕๕๙

ลำดับที่	รายการ	อัตราค่าธรรมเนียม (บาท/ปี)
๑	ค่าธรรมเนียมในการออกใบอนุญาตจัดตั้งตลาดประเภทที่ ๑	๒,๐๐๐
๒	ค่าธรรมเนียมในการออกใบอนุญาตจัดตั้งตลาดประเภทที่ ๒	๒,๐๐๐



บัญชีค่าธรรมเนียมท้ายข้อบัญญัติองค์การบริหารส่วนตำบลหนองกอมเกาะ  
เรื่อง การจัดการสิ่งปฏิกูล พุทธศักราช ๒๕๕๙

ลำดับที่	รายการ	อัตราค่าธรรมเนียม *เพดานสูงสุด (บาท)	อัตราค่าธรรมเนียม *ที่สภาฯเห็นชอบ(บาท)
๑	อัตราค่าเก็บและขนสิ่งปฏิกูลครั้งหนึ่ง ๆ ๑.๑ เศษของลูกบาศก์เมตร หรือลูกบาศก์ เมตรแรก และลูกบาศก์เมตรต่อ ๆ ไป ลูกบาศก์เมตรละ ๑.๒ เศษไม่เกินครึ่งลูกบาศก์เมตร ๑.๓ เศษเกินครึ่งลูกบาศก์เมตร ให้คิดเท่ากับ ๑ ลูกบาศก์เมตร	๒๕๐ ๑๕๐ ๒๕๐	๒๕๐ ๑๐๐ ๑๕๐
๒	อัตราในการออกใบอนุญาตเก็บขนและ กำจัดสิ่งปฏิกูล โดยทำเป็นธุรกิจ หรือได้รับ ประโยชน์ตอบแทนด้วยการคิดค่าบริการ ๒.๑ ค่าธรรมเนียมรับทำการเก็บ และขนสิ่ง ปฏิกูล ฉบับละ ๒.๑ ค่าธรรมเนียมรับทำการกำจัดสิ่งปฏิกูล ฉบับละ	๕,๐๐๐ ๕,๐๐๐	๒,๐๐๐ ๒,๐๐๐

บัญชีค่าธรรมเนียมท้ายข้อบัญญัติองค์การบริหารส่วนตำบลหนองกอมเกาะ  
เรื่อง การจำหน่ายสินค้าในที่หรือทางสาธารณะ พุทธศักราช ๒๕๕๙

ลำดับที่	รายการ	อัตราค่าธรรมเนียม (บาท/ปี)
๑	ค่าธรรมเนียมในการออกใบอนุญาตจำหน่ายโดยลักษณะวิธีการจัดวาง สินค้าในที่หนึ่งที่ได้โดยปกติ	๕๐๐
๒	ค่าธรรมเนียมในการออกใบอนุญาตจำหน่ายโดยลักษณะเร่ขาย	๕๐

บัญชีค่าธรรมเนียมท้ายข้อบัญญัติองค์การบริหารส่วนตำบลหนองคอมเกาะ  
เรื่อง การจัดการมูลฝอยติดเชื้อ พุทธศักราช ๒๕๕๙

ลำดับที่	รายการ	อัตราค่าธรรมเนียม *เพดานสูงสุด (บาท)	อัตราค่าธรรมเนียม *ที่สภาฯเห็นชอบ(บาท)
๑	<p><b>อัตราค่าเก็บและขนมูลฝอยติดเชื้อ</b></p> <p>๑.๑ ค่าเก็บและขนมูลฝอยติดเชื้อเป็นรายเดือน</p> <p>๑.๑.๑ กรณีปริมาณวันหนึ่งไม่เกิน ๒ กิโลกรัม หรือมีปริมาณไม่เกิน ๑๓ ลิตร เดือนละ</p> <p>๑.๑.๒ กรณีที่มีน้ำหนักวันหนึ่งเกิน ๒ กิโลกรัม หรือมีปริมาณเกิน ๑๓ ลิตร ค่าเก็บขนทุก ๆ ๒ กิโลกรัม หรือทุก ๆ ๑๓ ลิตร หรือเศษของแต่ละ ๒ กิโลกรัม หรือแต่ละ ๑๓ ลิตร เดือนละ</p> <p>๑.๒ ค่าเก็บและขนมูลฝอยเป็นครั้งคราว</p> <p>๑.๒.๑ ค่าเก็บละขนแต่ละครั้งคิดอัตราครั้งละ ( โดยให้กำหนดอัตราตามระยะทางที่เก็บขน</p> <p>๑.๒.๒ กรณีที่มูลฝอยมีน้ำหนักไม่เกิน ๗๕ กิโลกรัม หรือปริมาณไม่เกิน ๕๐๐ ลิตร ให้คิดอัตราเพิ่มขึ้นอีกครั้งละ</p> <p>๑.๒.๓ กรณีที่มูลฝอยมีน้ำหนักเกิน ๗๕ กิโลกรัม หรือปริมาณเกิน ๕๐๐ ลิตร ให้คิดอัตราเพิ่มขึ้น ในทุก ๆ ๗๕ กิโลกรัม หรือทุก ๆ ๕๐๐ ลิตร หรือเศษของ ๗๕ กิโลกรัม หรือ ๕๐๐ ลิตร หน่วยละ</p>	<p>๓๐๐</p> <p>๓๐๐</p> <p>๓,๐๐๐</p> <p>๔๐๐</p> <p>๔๐๐</p>	<p>๑๕๐</p> <p>๑๕๐</p> <p>๒,๐๐๐</p> <p>๒๐๐</p> <p>๒๐๐</p>
๒	<p><b>อัตราในการออกใบอนุญาตเก็บ ขนและกำจัดมูลฝอยติดเชื้อ โดยทำเป็นธุรกิจ หรือได้รับประโยชน์ตอบแทนด้วยการคิดค่าบริการ</b></p> <p>๒.๑ ค่าธรรมเนียมรับทำการเก็บ และขนมูลฝอยติดเชื้อ ฉบับละ</p> <p>๒.๑ ค่าธรรมเนียมรับทำการกำจัดมูลฝอยติดเชื้อ ฉบับละ</p>	<p>๑๐,๐๐๐</p> <p>๑๐,๐๐๐</p>	<p>๕,๐๐๐</p> <p>๕,๐๐๐</p>